

# Φορέας Διαχείρισης Λίμνης Κερκίνης

## Έκθεση τεκμηρίωσης και προδιαγραφών για την αναβάθμιση/εμπλουτισμό του Κέντρου Πληροφόρησης Εθνικού Πάρκου Λίμνης Κερκίνης



**Κερκίνη 2018**

## Περιεχόμενα

Εισαγωγή .....	3
1. Το Εθνικό Πάρκο Λίμνης Κερκίνης.....	4
2. Η ανάγκη και οι σκοποί αναβάθμισης της έκθεσης .....	8
3. Οι βασικές αρχές οργάνωσης του εκθεσιακού χώρου.....	11
4. Η θεματική της έκθεσης του Κέντρου Πληροφόρησης.....	13
5. Ο νέος σχεδιασμός της έκθεσης.....	20
6. Η τεχνική περιγραφή εκθεμάτων.....	22
7. Ο προϋπολογισμός δημιουργίας και τοποθέτησης των εκθεμάτων.....	29
ΠΑΡΑΡΤΗΜΑ: Κάτοψη διαμόρφωσης του εκθεσιακού χώρου.....	31

## Εισαγωγή

Η παρούσα έκθεση συντάχθηκε από τον Φορέα Διαχείρισης Λίμνης Κερκίνης με σκοπό την αναβάθμιση και τον εμπλουτισμό της έκθεσης του Κέντρου Πληροφόρησης Εθνικού Πάρκου Λίμνης Κερκίνης, προκειμένου η υποδομή να ανταποκριθεί στις σύγχρονες απαιτήσεις και ανάγκες της τοπικής κοινωνίας και των επισκεπτών, συμβάλλοντας με τον βέλτιστο τρόπο στην προσπάθεια προστασίας της προστατευόμενης περιοχής, ανάδειξης του πλούτου της, ικανοποιητικής ενημέρωσης και ευαισθητοποίησης της τοπικής κοινωνίας και των επισκεπτών της περιοχής.

Στο παρόν τεκμηριώνεται η αναγκαιότητα για την εκ νέου οργάνωση και τον εκσυγχρονισμό του Κέντρου Πληροφόρησης, αναπτύσσονται οι βασικές αρχές οργάνωσης του εκθεσιακού χώρου, εξειδικεύονται οι θεματικές ενότητες της έκθεσης, περιγράφονται τα μέσα που προτείνονται για την απόδοση των θεματικών ενότητων, περιγράφονται τα εκθέματα και αναλύεται ο προϋπολογισμός του έργου.

## 1. Το Εθνικό Πάρκο Λίμνης Κερκίνης

Η Λίμνη Κερκίνη βρίσκεται στο Β.Δ. τμήμα του Νομού Σερρών. Πρόκειται για τεχνητή λίμνη, η οποία δημιουργήθηκε το 1932, με την κατασκευή φράγματος στον ποταμό Στρυμόνα, στο βορειοδυτικό τμήμα της πεδιάδας των Σερρών (κοντά στο χωριό Λιθότοπος) και με την κατασκευή αναχωμάτων, ενός μεγάλου στην ανατολική πλευρά και ενός μικρού στα δυτικά, για την προστασία των οικισμών περιφερειακά της λίμνης (Κερκίνη, Λιμνοχώρι Χρυσοχώραφα κ.ά.). Ο σκοπός της δημιουργίας της λίμνης ήταν η ανάσχεση και συγκράτηση των πλημμυρικών παροχών του Στρυμόνα, η συγκράτηση των φερτών υλών και η άρδευση της πεδιάδας των Σερρών. Στη θέση που δημιουργήθηκε η λίμνη, προϋπήρχαν από την αρχαιότητα μικρές λίμνες και έλη, μόνιμα και παροδικά. Το 1982, το παλιό φράγμα της λίμνης αντικαταστάθηκε από ένα μεγαλύτερο, το οποίο λειτουργεί ως σήμερα.

Η Λίμνη Κερκίνη είναι ένας από τους 10 ελληνικούς υγροτόπους που εντάσσονται στη Διεθνή Σύμβαση Ραμσάρ ως Υγρότοποι Διεθνούς Σημασίας. Περιλαμβάνεται επίσης στις 196 Σημαντικές Περιοχές για τα Πουλιά της Ελλάδας (IBA) και αποτελεί Περιοχή Ειδικής Προστασίας (SPA - Οδηγία 79/409/ΕΟΚ). Το 2006 θεσμοθετήθηκε το Εθνικό Πάρκο Λίμνης Κερκίνης (Κ.Υ.Α. 42699/19.10.2006, ΦΕΚ 98 Α.Α.Π./8.11.2006), με συνολική έκταση 831.000 στρέμματα περίπου. Το Εθνικό Πάρκο Λίμνης Κερκίνης ανήκει στο Ευρωπαϊκό Δίκτυο Προστατευόμενων Περιοχών Natura 2000.

### Βλάστηση & Χλωρίδα

Στην περιοχή του Εθνικού Πάρκου έχουν έως σήμερα καταγραφεί τουλάχιστον 1.300 είδη φυτών, ορισμένα από τα οποία είναι σπάνια, ενδημικά και προστατευόμενα σε Εθνικό, Βαλκανικό και Ευρωπαϊκό επίπεδο.

Στις ελώδεις περιοχές κυριαρχούν είδη όπως τα νούφαρα (*Nymphoides peltata* & *Nymphaea alba*), η ίριδα (*Iris pseudacorus*), η μέντα (*Mentha aquatica*), το μυριόφυλλο (*Myriophyllum spicatum*) και το ψαθί (*Typha latifolia*). Η δεινιδώδης βλάστηση αντιπροσωπεύεται κυρίως από ιτιές (*Salix* spp.), λεύκες (*Populus* spp.), πλατάνια (*Platanus orientalis*), νερόφραξους (*Fraxinus angustifolia*) κ.ά. Στη ζώνη των αειφυλλων και φυλλοβόλων πλατύφυλλων απαντούν χαρακτηριστικά είδη όπως η απόδισκη δρυς (*Quercus sessiliflora*), ο γαύρος (*Carpinus orientalis*), η αγριοτριανταφυλλιά (*Rosa canina*), η λεπτοκαρυά (*Corylus avellana*), η τσαπουρνιά (*Prunus spinosa*), ο φράξος (*Fraxinus ornus*), η φλαμουριά (*Tilia cordata*), ο κράταιγος (*Crataegus monogyna*), ο κισσός (*Hedera helix*), οι σφένδαμοι (*Acer* spp.) αλλά και πολλά αγριολούλουδα, όπως ορχιδέες (*Ophrys* spp., *Orchis* spp., κ.ά.) και κρόκοι (*Crocus* spp.). Στις υψηλότερες και ψυχρότερες περιοχές το κυρίαρχο είδος είναι η οξιά (*Fagus sylvatica*), ενώ απαντούν επίσης η ελάτη (*Abies borisii-regis*), το σκλήθρο (*Alnus glutinosa*), η οστρυά (*Ostrya carpinifolia*), η καστανιά (*Castanea sativa*), ο κράταιγος (*Crataegus* spp.), ο φράξος (*Fraxinus ornus*), το σφενδάμι (*Acer* spp.), η σορβιά (*Sorbus torminalis*), ο κισσός (*Hedera helix*), η κληματίδα (*Clematis vitalba*) κ.ά.

Στην ευρύτερη περιοχή της Κερκίνης υπάρχουν πολλά ενδημικά είδη φυτών ή είδη που θεωρούνται σπάνια στην Ελλάδα και στη Βαλκανική χερσόνησο. Στην περιοχή έχουν καταγραφεί δύο ενδημικά taxa (*Asperula aristata* spp. thessala, *Acinosalpinus* ssp. *nomismophyllus*), δύο είδη με μοναδικές εμφανίσεις στην Ελλάδα (*Marsilea quadrifolia*, *Najas gracillima*), καθώς και είδη με σπάνιες εμφανίσεις στην Ελλάδα (*Ricciocarpus natans*, *Azolla filiculoides*). Απαντούν επίσης πέντε είδη για τα οποία η Βόρεια Ελλάδα αποτελεί το ακραίο όριο της εξάπλωσής τους (*Crepis conyzifolia*, *Ornithogalum bucheanum*, *Peucedanum aequiradium*, *Peucedanum officinale*, *Stachys officinalis*), καθώς και τέσσερα είδη που περιλαμβάνονται στον Κόκκινο Κατάλογο των Φυτών της Ευρώπης (*Minuartia saxifraga*, *Salvinia natans*,

*Trapa natans*, *Viola stojanowii*). Ακόμη, 11 είδη που απαντούν στην περιοχή προστατεύονται με βάση το Προεδρικό Διάταγμα 67/81 «Περί προστασίας της αυτοφυούς Χλωρίδος και Αγρίας Πανίδος και καθορισμού διαδικασίας συντονισμού και ελέγχου της ερευνής επ' αυτών» (ΦΕΚ 23 Α/30.1.1981).

- Στην περιοχή του Εθνικού Πάρκου έχει καταγραφεί η μεγαλύτερη έκταση με ίταμους (*Taxus baccata*) στην Ελλάδα.
- Ο υγρότοπος Κερκίνης αποτελεί τη μοναδική περιοχή στην Ελλάδα για τη φτέρη μαρσίλια (*Marsilea quadrifolia*).
- Το μικρό ψαθί (*Typha laxmannii*), είδος σπάνιο που περιλαμβάνεται στην κατηγορία *Τρωτό* με βάση το «Βιβλίο Ερυθρών Δεδομένων των Σπανίων και Απειλούμενων Φυτών της Ελλάδας», έχει καταγραφεί σε διάφορες θέσεις ανατολικά της λίμνης.

## Πανίδα

Ο υγρότοπος της Κερκίνης στηρίζει έναν πολύ μεγάλο αριθμό ειδών πανίδας. Στο Εθνικό Πάρκο φωλιάζουν, διαχειμάζουν ή σταθμεύουν κατά τη διάρκεια της μετανάστευσης περισσότερα από 300 είδη **πουλιών**, 50 από τα οποία περιλαμβάνονται στον Κόκκινο Κατάλογο των Πουλιών της Ελλάδας. Συνολικά 10 είδη φωλιάζουν σε μικτές αποικίες στο παραποτάμιο δάσος, σε αριθμούς πολύ σημαντικούς για την Ελλάδα και την Ευρώπη. Πρόκειται για τον κορμοράνο (*Phalacrocorax carbo*), τον λευκοτσικνιά (*Egretta garzetta*), τον αργυροτσικνιά (*Ardea alba*), τον πορφυροτσικνιά (*Ardea purpurea*), τον σταχτοτσικνιά (*Ardea cinerea*), τον κρυπτοτσικνιά (*Ardeola ralloides*), τον νυχτοκόρακα (*Nycticorax nycticorax*), τη χουλιανομύτα (*Platalea leucorodia*), τη λαγγόνα (*Phalacrocorax pygmaeus*) και τη χαλκόκοτα (*Plegadis falcinellus*), η οποία φωλιάζει περιστασιακά πλέον στην περιοχή. Σε επιπλέον φωλιές, στο παραποτάμιο δάσος και στους εναπομείναντες καλαμώνες, φωλιάζουν το σκουφοβουτηχτάρι (*Podiceps cristatus*), το νανοβουτηχτάρι (*Tachybaptus ruficollis*), το μαυροβουτηχτάρι (*Podiceps nigricollis*), η φαλαρίδα (*Fulica atra*), η νερόκοτα (*Gallinula chloropus*) και ο κύκνος (*Cygnus olor*), ενώ το μουστακογλάρονο (*Clidonias hybridus*) και το μαυρογλάρονο (*Chlidonias niger*) φωλιάζουν στα φύλλα από τα νούφαρα και άλλα υδρόβια φυτά. Στην περιοχή αναπαράγονται επίσης ο μαυροπελαργός (*Ciconia nigra*), ο λευκοπελαργός (*Ciconia ciconia*), ο πετρίτης (*Falco peregrinus*), ο φιδαιτός (*Circus gallicus*), ο κραυγαετός (*Aquila pomarina*), ο θαλασσαετός (*Haliaeetus albicilla*) και ο γερακαετός (*Aquila pennata*). Στη λίμνη ξεχειμωνιάζουν και πολλές χιλιάδες υδρόβια πουλιά, ενώ σημαντική είναι και η παρουσία σπάνιων αρπακτικών, όπως ο βασιλαετός (*Aquila heliaca*), ο χρυσαετός (*Aquila chrysaetos*), ο πετρίτης (*Falco peregrinus*), ο σικταετός (*Aquila clanga*), ο θαλασσαετός (*Haliaeetus albicilla*). Τα τελευταία χρόνια, κατά τη διάρκεια της μετανάστευσης ή του χειμώνα, έχουν παρατηρηθεί πολλά νέα για την περιοχή είδη, όπως το κεφαλούδι (*Oxyura leucocephala*), το στεπογέρακο (*Falco cherrug*), το φοινικόπτερο (*Phoenicopterus roseus*), ο νανόκυκνος (*Cygnus columbianus*), ο χηνοπρίστης (*Mergus merganser*) και η νανόχηνα (*Anser erythropus*).

Στην περιοχή του Εθνικού Πάρκου, τα **θηλαστικά** αντιπροσωπεύουν περισσότερα από 58 είδη. Ανάμεσά τους συγκαταλέγονται η βίβρα (*Lutra lutra*) που απαντάται στη λίμνη, τις τάφρους και τις διώρυγες, αλλά και η αλεπού (*Vulpes vulpes*), η αγριόγατα (*Felis sylvestris*), η νυφίτσα (*Mustela nivalis*), το βρωμοκούναβο (*Mustela putorius*) και το πετροκούναβο (*Martes foina*) που απαντώνται στην περιοχή του υγροτόπου και στα γύρω βουνά. Ορισμένες εποχές του έτους τον υγρότοπο επισκέπτεται και ο λύκος (*Canis lupus*) που το μεγαλύτερο διάστημα του έτους ζει στα γύρω βουνά, όπου υπάρχουν επίσης αγριογούρουνα (*Sus scrofa*), ζαρκάδια (*Capreolus capreolus*), αλλά και τσακάλια (*Canis aureus*) που απαντώνται σε μικρούς αριθμούς κυρίως στο βόρειο, ανατολικό και νοτιοδυτικό τμήμα. Τέλος,

στην περιοχή της Κερκίνης υπάρχει ο μεγαλύτερος αριθμός βουβαλιών στην Ελλάδα ο οποίος προστατεύεται από την εθνική νομοθεσία, καθώς τα βουβάλια που υπήρχαν παλαιότερα στους περισσότερους υγρότοπους της Μακεδονίας, της Θράκης και της Θεσσαλίας, τα τελευταία 50 έτη περιορίστηκαν σε λίγους υγροτόπους της χώρας.

Στη λίμνη και τον ποταμό Στρυμόνα ανάντη της λίμνης έχουν καταγραφεί 32 είδη **ψαριών**, με σημαντικότερα το γριβάδι (*Cyprinus carpio*), το αγριοχρυσόψαρο (*Carassius gibelio*), το σίρκο (*Alburnus alburnus strumicae*), το τυλινάρι (*Squalius orpheus*), το τσιρώνι (*Rutilus rutilus*), το ποταμόψαρο (*Vimba melanops*) και τη μπριάνα (*Barbus strumicae*). Μεταξύ των ειδών υπάρχουν και αλλόχθονα είδη, όπως το ηλιόψαρο (*Lepomis gibosus*), τα οποία προφανώς έφθασαν στη λίμνη από τη Βουλγαρία μέσω του ποταμού Στρυμόνα.

Τα **ερπετά** αντιπροσωπεύονται στην περιοχή του Εθνικού Πάρκου από τουλάχιστον 26 είδη, με πιο χαρακτηριστικά τη βαλτοχελώνα (*Mauremys rivulata*), τη φιδόσαυρα (*Pseudopus apodus*), το ερημόφιδο (*Eryx jaculus*) και το νερόφιδο (*Natrix natrix*).

Τα **αμφίβια** αντιπροσωπεύουν τουλάχιστον 11 είδη, μεταξύ των οποίων ο πηλοβάτης (*Pelobates syriacus*) και η σαλαμάνδρα (*Salamandra salamandra*).

Όσον αφορά στα **ασπόνδυλα**, στην περιοχή έχουν καταγραφεί τουλάχιστον 4.700 είδη, εκ των οποίων τουλάχιστον τα 1.396 είναι νέα είδη για την Ελλάδα, ενώ άλλα 46 τουλάχιστον είναι νέα είδη για την επιστήμη, αφού έως σήμερα έχουν καταγραφεί μόνο στο Εθνικό Πάρκο Λίμνης Κερκίνης και πουθενά αλλού στον κόσμο.

- Για τις νανόχηνες (*Anser erythropus*), ο υγρότοπος της Κερκίνης σηματοδοτεί τον πρώτο σταθμό στην Ελλάδα κατά τη φθινοπωρινή μετανάστευση. Στην περιοχή φθάνουν συνήθως στα μέσα του Οκτώβρη και μένουν περίπου τρεις μήνες, προτού συνεχίσουν το ταξίδι τους για το δέλτα του Έβρου.
- Για τον αργυροπελεκάνο (*Pelecanus crispus*), η λίμνη Κερκίνη (μαζί με την περιοχή του Πόρτο Λάγους), αποτελεί σήμερα την πιο σημαντική περιοχή διαχείμασης του είδους στην Ευρώπη. Ο αργυροπελεκάνος φώλιασε με επιτυχία για πρώτη φορά στην Κερκίνη το 2003 σε τεχνητές πλατφόρμες που κατασκευάστηκαν από τον Φορέα Διαχείρισης και εθελοντές του WWF Ελλάς, με την επιστημονική συνεργασία του Βιολογικού Σταθμού της Tour du Valat στη Γαλλία. Οι πλατφόρμες ανακατασκευάστηκαν από τον Φορέα Διαχείρισης τον χειμώνα του 2009-2010 και το 2014 κατασκευάστηκαν στη λίμνη νησίδες.
- Στην περιοχή της Κερκίνης ζει ο μεγαλύτερος πληθυσμός βουβαλιών της χώρας. Εκτρέφονται κυρίως για το κρέας τους το οποίο μπορεί να βρει κανείς σε κρεοπωλεία και εστιατόρια της περιοχής και δευτερευόντως για το γάλα.

## Πολιτισμός

Κατά την αρχαιότητα, στη λεκάνη του ποταμού Στρυμόνα κατοικούσαν Θρακικές φυλές (Βισάλτες, Ήδωνες και Παίονες), έως τον 5ο αιώνα π.Χ. που η περιοχή πέρασε στα χέρια των Μακεδόνων. Η πρώτη αναφορά στον ποταμό Στρυμόνα γίνεται στη «Θεογονία» του Ησίοδου στα μέσα του 8ου αιώνα π.Χ. Γνωστός από την αρχαιότητα για την ευφορία των πεδιάδας των Σερρών, ο ποταμός Στρυμόνας είχε θεοποιηθεί, λατρευόταν από τους κατοίκους της περιοχής και απεικονιζόταν προσωποποιημένος σε νομίσματα. Η ονομασία Κερκίνη συναντάται στον Αρριανό ως «Κερκινίτιδα» και αναφέρεται πιθανότατα στη λίμνη Αχινού που υπήρχε στη νότια πλευρά της λεκάνης των Σερρών και αποξηράθηκε την ίδια περίοδο. Η σημερινή Κερκίνη θα πρέπει να ταυτιστεί με μία από τις επτά ανώνυμες λίμνες που σχημάτιζε ο ποταμός Στρυμόνας στην πορεία του από τις πηγές έως τις εκβολές του. Στην αρχαία ελληνική γραμματεία αναφέρεται ακόμη ότι ο Στρυμόνας ήταν πλωτός μέχρι την Ηδωνίδα



πόλη των Εννέα Οδών, τη μετέπειτα Αμφίπολη και ακόμη βορειότερα περίπου 40 km μέσα στη λίμνη. Σύμφωνα με τον Ηρόδοτο, το 480 π.Χ. όταν ο στρατός του Ξέρξη πέρασε από την περιοχή, επιτέθηκαν λιοντάρια και αποδεκάτισαν τις καμήλες τους. Στα χρόνια του Βυζαντίου, η περιοχή είναι γνωστή κυρίως για τη μάχη στο Κλειδί κατά την οποία ο Αυτοκράτορας Βασίλειος ο «Βουλγαροκτόνος», νίκησε τους Βούλγαρους και επανένταξε την περιοχή στη Βυζαντινή Αυτοκρατορία.

Όσον αφορά στη σύγχρονη ιστορία, στις αρχές του 20ου αιώνα, η περιοχή υπήρξε πεδίο πολλών μαχών κυρίως κατά τη διάρκεια των Βαλκανικών Πολέμων έως και την ενσωμάτωσή της στην Ελλάδα. Η Μικρασιατική καταστροφή είχε ως αποτέλεσμα την εγκατάσταση περίπου 85.000 προσφύγων στην πεδιάδα των Σερρών. Μέσα σε λίγα χρόνια, το 20% των προσφύγων αποδεκατίστηκε από ελονοσία. Για τον λόγο αυτό καθώς και λόγω των αυξημένων αναγκών για καλλιεργήσιμα εδάφη, στα τέλη της δεκαετίας του '20 ξεκίνησαν τα αντιπλημμυρικά και στραγγιστικά έργα στην πεδιάδα των Σερρών. Στους νεότερους χρόνους, στην περιοχή έγιναν μάχες κατά τη διάρκεια της Γερμανικής εισβολής με την αντίσταση του Ελληνικού Στρατού στα οχυρά της γραμμής Μεταξά (Ιστίμπεη, Ρούπελ, Αρπαλούκι, Ομορφοπλαγιά κ.ά.) καθώς επίσης και κατά τη διάρκεια του Εμφυλίου Πολέμου.

Από τα αξιοθέατα στο Εθνικό Πάρκο, αλλά και στην ευρύτερη περιοχή του Νομού Σερρών αξίζει να αναφερθούν ο νεολιθικός οικισμός της Μεσαίας Νέου Πετριτσίου, στα σύνορα με τη Βουλγαρία, ο αρχαιολογικός χώρος της Αμφίπολης, οι φυσικές ιαματικές πηγές Σιδηροκάστρου και Αγκίστρου, καθώς και σημαντικά θρησκευτικά μνημεία όπως η Ιερά Μονή Τιμίου Προδρόμου. Στην περιοχή του Εθνικού Πάρκου μπορεί κανείς να επισκεφθεί μουσεία όπως το Ιστορικό και Λαογραφικό Μουσείο Τσαρτσίδα στο Σιδηρόκαστρο, το Μουσείο Παλαιοντολογίας στη Θερμοπηγή, αλλά και σημαντικά μουσεία στην ευρύτερη περιοχή του Νομού Σερρών, όπως το Αρχαιολογικό Μουσείο της Αμφίπολης.

## 2. Η ανάγκη και οι σκοποί αναβάθμισης του εκθεσιακού χώρου του Κέντρου Πληροφόρησης

Το Κέντρο Πληροφόρησης της Λίμνης Κερκίνης βρίσκεται στον ομώνυμο οικισμό Κερκίνη και αποτελεί την έδρα του Φορέα Διαχείρισης Λίμνης Κερκίνης. Πρόκειται για ισόγειο κτίσμα, η κατασκευή του οποίου ολοκληρώθηκε το 1995. Το κτήριο οργανώνεται με έναν κεντρικό εκθεσιακό χώρο, τον οποίο περιβάλλει, στις δύο πλευρές του, διάδρομος στεγασμένος με γυάλινη οροφή, όπου ανοίγονται όλοι οι υπόλοιποι χώροι της υποδομής (γραφεία, ξενώνας, χώροι υγιεινής, αίθουσα προβολών).

Ο εκθεσιακός χώρος του Κέντρου οργανώθηκε και εξοπλίσθηκε με εκθέματα το 2000, αναλαμβάνοντας την ενημέρωση και ευαισθητοποίηση του κοινού στην ανάγκη προστασίας και διαφύλαξης του υγροτόπου της Κερκίνης, ενός από τους σπουδαιότερους υγροτόπους της Βόρειας Ελλάδας. Η θεματική της υφιστάμενης έκθεσης περιλαμβάνει στοιχεία που αφορούν στη δημιουργία της λίμνης και την πορεία της στο πέρασμα του χρόνου, τη σπουδαιότητά της για τη στήριξη της άγριας ζωής και την ένταξή της στους Υγροτόπους Διεθνούς Σημασίας της Σύμβασης Ραμσάρ, τα ενδιαιτήματα που φιλοξενεί και τις αλλαγές στο οικοσύστημά της κατά τις διάφορες εποχές του έτους, τα φυτά και τα ζώα που στηρίζει, με έμφαση στην ορνιθοπανίδα. Πληροφοριακά στοιχεία παρατίθενται επίσης για τον ποταμό Στρυμόνα και τη σχέση του με τη λίμνη, για το όρος Κερκίνη (Μπέλλες) και το Μαυροβούνι, για τις ανθρώπινες δραστηριότητες που ασκούνται στην περιοχή, τις πιέσεις που δέχεται το οικοσύστημα και το μέλλον του υγροτόπου. Το εκθεσιακό περιεχόμενο εμπλουτίζουν ενδιαφέροντα στοιχεία για διαδρομές που μπορεί να ακολουθήσει ο επισκέπτης ώστε να γνωρίσει από κοντά τον πλούτο της περιοχής.

Όσον αφορά στον τρόπο παρουσίασης των θεμάτων που πραγματεύεται η έκθεση, γίνεται με στατικά μέσα, κυρίως με τη χρήση ξύλινων εκθεματικών επιφανειών (ταμπλό) που φέρουν κείμενα συνοδευόμενα από χάρτες, σκίτσα, διαγράμματα και φωτογραφίες, όπως φαίνεται στις εικόνες που ακολουθούν. Την έκθεση εμπλουτίζουν δύο μακέτες της λίμνης και της ευρύτερης περιοχής, ξύλινα δισδιάστατα ομοιώματα (πουλιών, νούφαρων κ.λπ.), πραγματικά υλικά (π.χ. φτερά, δακτυλίδια πουλιών, κρανία ζώων, όστρακα, πετρώματα), καθώς και λιγοστά «δυναμικά» για την εποχή που δημιουργήθηκαν εκθέματα (π.χ. περιστρεφόμενη κατασκευή με τον κύκλο των εποχών), τα οποία θεωρούνται πλέον πεπερασμένα και μη ικανά να εξυπηρετήσουν τους σκοπούς για τους οποίους δημιουργήθηκαν.







Σήμερα, με δεδομένο τον συνεχώς αυξανόμενο αριθμό ελλήνων και ξένων επισκεπτών στην περιοχή, η ανάγκη αναδιοργάνωσης του χώρου και εμπλουτισμού του εκθεσιακού περιεχομένου κρίνεται επιβεβλημένη, καθώς απαιτείται:

α) Η αναβάθμιση του περιεχομένου της έκθεσης, τόσο ως προς την πληροφορία (π.χ. την περίοδο κατασκευής της έκθεσης δεν είχε ακόμη θεσμοθετηθεί το Εθνικό Πάρκο), όσο και ως προς την οργάνωση των θεματικών αξόνων. Αν και η υφιστάμενη έκθεση καλύπτει σε αρκετό βαθμό τα θέματα που σχετίζονται με τον υγρότοπο της Κερκίνης, η ροή της θεματικής δεν βοηθά τον επισκέπτη να αντιληφθεί με σαφήνεια τη μοναδικότητα της προστατευόμενης περιοχής.

β) Η αναβάθμιση των παρεχόμενων υπηρεσιών του Κέντρου Πληροφόρησης και η δημιουργία μιας υποδομής υποδοχής, ενημέρωσης και ευαισθητοποίησης που να καλύπτει σύγχρονες ανάγκες, να προσφέρει με τον βέλτιστο τρόπο σύγχρονες υπηρεσίες, τόσο στους επισκέπτες της, όσο και στην τοπική κοινωνία, σηματοδοτώντας έναν ισχυρό πόλο έλξης και σημείο αναφοράς για την περιοχή, αναδεικνύοντας με τον βέλτιστο δυνατό τρόπο τη φυσιογνωμία και τη σπουδαιότητα του Εθνικού Πάρκου. Η υφιστάμενη έκθεση αδυνατεί να ανταποκριθεί σε σύγχρονες ανάγκες και να συμβάλλει με τρόπο ουσιαστικό στην εκπλήρωση των σκοπών οι οποίοι υπαγόρευαν τη δημιουργία του Κέντρου Πληροφόρησης. Οργανωμένη και βασισμένη σε πεπερασμένες σήμερα μουσειογραφικές επιλογές, δεν δημιουργεί τις προϋποθέσεις για την ανάδειξη του Κέντρου Πληροφόρησης σε μια σύγχρονη υποδομή που να συνδιαλέγεται δυναμικά με το κοινό της, να ανταποκρίνεται στις προσδοκίες των επισκεπτών της, να εξασφαλίζει την επιτυχία και τη βιωσιμότητά της στον χρόνο.

γ) Ο εκσυγχρονισμός των εκθεσιακών μέσων, η αξιοποίηση της σύγχρονης τεχνολογίας και η ενσωμάτωση σύγχρονων μουσειακών αντιλήψεων και πρακτικών (οπτικοακουστική, ηλεκτρονική, σκηνογραφική υποστήριξη) προκειμένου για την ικανοποιητική προβολή του περιεχομένου της έκθεσης.

Στο πλαίσιο της αναβάθμισης της έκθεσης, προτείνεται η ριζική αναδιάρθρωση του χώρου, τόσο ως προς τον σχεδιασμό του, όσο και ως προς τα εκθέματα που θα υποστηρίξουν τη λειτουργία του, με τη δημιουργία κατάλληλων στατικών, δυναμικών και διαδραστικών εκθεμάτων που ελκύουν το ενδιαφέρον του κοινού. Παράλληλα, θα αξιοποιηθούν ορισμένα από τα υφιστάμενα εκθέματα (π.χ. πραγματικά υλικά, δισδιάστατα ομοιώματα πουλιών, μακέτες κ.ά.) είτε στον εκθεσιακό χώρο, είτε σε άλλους χώρους του Κέντρου (π.χ. αίθουσα προβολών και περιμετρικοί διάδρομοι).

Η αναβάθμιση της έκθεσης και ο εμπλουτισμός του θεματικού περιεχομένου του Κέντρου Πληροφόρησης στοχεύουν στη δημιουργία μιας υποδομής που θα αναδεικνύει με τον βέλτιστο τρόπο, τόσο την περιβαλλοντική σπουδαιότητα της περιοχής, όσο και το έμπρακτο ενδιαφέρον της τοπικής κοινωνίας για την προβολή, αλλά κυρίως για τη διαφύλαξή της. Στόχος επίσης είναι η δημιουργία μιας υποδομής που θα συμπληρώνει και θα εμπλουτίσει τις μορφωτικές ευκαιρίες των κατοίκων, αλλά και των επισκεπτών της περιοχής, θα καλύπτει τις ανάγκες των επισκεπτών της, θα συμβάλλει στην προσέλκυση περισσότερων και θα στηρίζει την ανάπτυξη της ευρύτερης περιοχής.

### 3. Οι βασικές αρχές οργάνωσης της έκθεσης

Προκειμένου να προσδιορισθούν οι βασικές αρχές οργάνωσης της έκθεσης, η θεματική και τα μέσα που θα χρησιμοποιηθούν για την απόδοσή της, συνυπολογίστηκαν τα ακόλουθα δεδομένα:

- Η χωροθέτηση της υποδομής στον οικισμό της Κερκίνης και σε άμεση γειτνίαση με τη λίμνη. Το γεγονός ότι το Κέντρο βρίσκεται στην καρδιά του Εθνικού Πάρκου, υπαγορεύει τη δημιουργία ενός εκθεσιακού χώρου που θα αποτελεί σημείο ενημέρωσης, εκκίνησης και διάχυσης στην προστατευόμενη περιοχή, αλλά και χώρο που θα εμπλουτίζει την πολιτιστική ζωή του τόπου και θα εντάσσεται δυναμικά στην καθημερινότητα της τοπικής κοινωνίας.
- Η φυσιογνωμία του χώρου ως Κέντρο Πληροφόρησης επιβάλλει την οργάνωση της έκθεσης με τρόπο αντιπροσωπευτικό του ρόλου του. Προς την κατεύθυνση αυτή, απαιτείται συνοπτικά αποδομένη και εύληπτη πληροφορία, αποτελεσματική ανάδειξη των κυριότερων γνωρισμάτων του Εθνικού Πάρκου, ελκυστική απόδοση του περιεχομένου, επιλογή κατάλληλων εκθεσιακών μέσων, ένταξη τουριστικών πληροφοριών κ.ά., ώστε το Κέντρο να ανταποκριθεί ικανοποιητικά στις ανάγκες του κοινού του.
- Οι σκοποί που επιδιώκεται να εκπληρωθούν μέσω της εκ νέου οργάνωσης της υποδομής. Η ανάγκη να λειτουργήσει ως χώρος πληροφόρησης και ερμηνείας περιβάλλοντος, συγκέντρωσης και διοχέτευσης του επισκέπτη στο Εθνικό Πάρκο, να συμβάλλει στην προστασία της αλλά και να ενισχύσει το έργο και τη δράση του Φορέα, προδιαγράφει έναν εκθεσιακό χώρο πολυδιάστατο ως προς την οργάνωση και τη θεματική, ελκυστικό ως προς τη διαμόρφωσή του και σύγχρονο ως προς τα μέσα απόδοσης του περιεχομένου του.
- Το κοινό που αναμένεται να στηρίξει τη λειτουργία της υποδομής και αφορά κατά κύριο λόγο, τους επισκέπτες της περιοχής, την εκπαιδευτική κοινότητα, την τοπική κοινωνία. Για τους λόγους αυτούς, απαιτείται ποικιλία εκθεσιακών μέσων (στατικών, δυναμικών, διαδραστικών), προκειμένου να δημιουργηθεί ένας χώρος ικανός να ικανοποιήσει τις ανάγκες και τις απαιτήσεις (α) του γρήγορου επισκέπτη, αλλά και εκείνου που αποζητά να αντλήσει πιο αναλυτική και ειδική πληροφόρηση για την περιοχή, (β) του μεμονωμένου επισκέπτη ώστε να αντλήσει άμεσα και εύκολα όλη την πληροφορία που απαιτείται για να κατευθυνθεί ικανοποιητικά και να κινηθεί αποτελεσματικά στην περιοχή, (γ) της εκπαιδευτικής κοινότητας προκειμένου για την ικανοποιητική μετάδοση της γνώσης, μέσω της διάδρασης, της ερμηνείας και της αναψυχής, (δ) της οικογένειας που αναζητά έναν χώρο για να περάσει ευχάριστα και εποικοδομητικά τον χρόνο με τα παιδιά της. Για την εκ νέου οργάνωση της έκθεσης συνυπολογίστηκε επίσης το γεγονός ότι τη λίμνη Κερκίνη επισκέπτονται πολλοί ξένοι επισκέπτες, γεγονός που υπαγορεύει την απόδοση των κειμένων και στην αγγλική γλώσσα.
- Οι προσδοκίες του Φορέα Διαχείρισης, ο οποίος επιθυμεί έναν σύγχρονο και οργανωμένο χώρο που θα ανταποκρίνεται στη σπουδαιότητα της περιοχής ευθύνης του, θα συμβάλλει με τρόπο ουσιαστικό στην προστασία και ανάδειξή της, θα διευκολύνει και θα οργανώνει την κίνηση στην περιοχή, θα προβάλλει και θα επικοινωνεί με το ευρύ κοινό το έργο και τη δράση του.
- Πρακτικά ζητήματα και δεδομένα όπως τα ιδιαίτερα χαρακτηριστικά του κτηρίου, η διαμόρφωση και τα κατασκευαστικά γνωρίσματά του, οι δυνατότητες και οι περιορισμοί που αυτά θέτουν, αποτελούν εξίσου καθοριστικούς παράγοντες για τον τρόπο οργάνωσης της έκθεσης.

Βάσει των ανωτέρω, όσον αφορά στις βασικές αρχές που διέπουν την οργάνωση του εκθεσιακού χώρου, προτείνονται λιτές και καθαρές σχεδιαστικές γραμμές, γραφιστικά ελκυστικές εκθεματικές επιφάνειες, εύληπτος και μεστός λόγος που

εγείρει τον συναισθηματικό παράγοντα, κατάλληλες χρωματικές επιλογές, εναλλαγή στατικών και δυναμικών εκθεμάτων, διαμόρφωση συμβατή με τη φυσιολογία του χώρου ως Κέντρου Πληροφόρησης, αλλά και με τη δομή του κτηρίου.

Όσον αφορά στο θεματικό περιεχόμενο, από το σύνολο των δυνατοτήτων πληροφόρησης, επιλέγονται θέματα που κρίνονται ως σπουδαιότερα και πιο αντιπροσωπευτικά του πλούτου και της φυσιολογίας της προστατευόμενης περιοχής. Βασικό, επίσης ζητούμενο αποτελεί η παροχή πληροφοριακών στοιχείων που θα διευκολύνουν την άνετη και ικανοποιητική περιήγηση του επισκέπτη στο Εθνικό Πάρκο. Έτσι, η έκθεση θα ενσωματώνει και πληροφορίες για διαδρομές που μπορεί κανείς να ακολουθήσει κανείς ανάλογα με τις ανάγκες και τον διαθέσιμο χρόνο του, καθώς και τουριστικές πληροφορίες. Την ανάγκη ενεργού συμμετοχής του επισκέπτη στην προστασία και διατήρηση της περιοχής εξυπηρετεί η παρουσίαση θεμάτων σχετικών με το καθεστώς προστασίας, τους κανόνες συμπεριφοράς κατά την περιήγηση στο Εθνικό Πάρκο, τα προβλήματα και τις απειλές που αντιμετωπίζει η προστατευόμενη περιοχή, το έργο και τη δράση του Φορέα Διαχείρισης για την αντιμετώπισή τους. Αναλυτικά, η θεματική που πραγματεύεται ο εκθεσιακός χώρος του Κέντρου παρουσιάζεται ακολούθως, στην Ενότητα 4.

Όσον αφορά στον τρόπο και τα μέσα απόδοσης της θεματικής, κρίνεται σκόπιμη η χρήση συνοπτικών, εύληπτων και ελκυστικών κειμένων, εντυπωσιακού εποπτικού υλικού (χάρτες, φωτογραφίες, σχέδια, σκίτσα κ.ά.), δυναμικών και διαδραστικών εκθεμάτων (π.χ. βιντεοπροβολές, πολυμεσικές εφαρμογές, προβολές φωτογραφικού υλικού 360° κ.ά.), αλλά και πραγματικών υλικών (π.χ. οστά ζώων, δακτυλίδια πουλιών, φωλιές κ.ά.). Τα συγκεκριμένα μέσα εξυπηρετούν τις ανάγκες εναλλαγής και ποικιλίας ως προς τον τρόπο απόδοσης της θεματικής, προκαλούν τη φαντασία και την περιέργεια, καθιστούν την παραμονή του επισκέπτη στον χώρο ευχάριστη και δημιουργική. Πιο αναλυτικά, ο τρόπος και τα μέσα που θα χρησιμοποιηθούν για την οργάνωση του χώρου και την παροχή της πληροφορίας σε κάθε θεματική ενότητα της έκθεσης περιγράφονται στην Ενότητα 5 της παρούσας.

Ως προς την προσβασιμότητα, τηρείται η πρόβλεψη οριζόντιας προσβασιμότητας, καθώς υπάρχει σύνδεση μέσω ράμπας, του πεζοδρομίου και του περιβάλλοντος χώρου με το κτήριο του Κέντρου Πληροφόρησης. Επίσης, η είσοδος του κτηρίου είναι προσβάσιμη σε άτομα περιορισμένης κινητικότητας και σε άτομα που κινούνται με αμαξίδια, καθώς είναι ισόπεδη και το άνοιγμα της θύρας ικανοποιητικό. Εσωτερικά η διαμόρφωση του εκθεσιακού χώρου επιτρέπει αφενός την άνετη κίνηση αμαξιδίων, αφετέρου η ύπαρξη καθισμάτων στην αίθουσα προβολών δίνει τη δυνατότητα σε άτομα με περιορισμένη κινητικότητα να ξεκουραστούν. Ως προς την εξωτερική σήμανση του κτηρίου αυτή θα έχει έντονο κοντράστ και μεγάλους χαρακτήρες. Επιπρόσθετα, ως προς την πρόβλεψη προσβάσιμων εξοπλισμών, τα έπιπλα είναι χαμηλό ώστε να εξυπηρετούνται επισκέπτες που κινούνται με αμαξίδια και το σύνολο των οθονών με τις πολυμεσικές εφαρμογές της έκθεσης τοποθετούνται σε χαμηλό ύψος. Ως προς την πρόσβαση στην πληροφόρηση, στις ταινίες που έχουν λόγο προβλέπεται η ύπαρξη υπότιτλων για άτομα με δυσκολίες στην ακοή. Τα εκθέματα δεν προβλέπεται να φέρουν πινακίδες ανάγνωσης σε γλώσσα μπράιγ, κάτι που αναμένεται να ξεπεραστεί με την συνδρομή του προσωπικού που θα βρίσκεται πάντοτε στο Κέντρο Πληροφόρησης, αλλά και την ύπαρξη διαφόρων ακουστικών ερεθισμάτων στο σύνολο του εκθεσιακού χώρου. Τέλος, θα αξιοποιηθούν γραμματοσειρές φιλικές ως προς τον δυσλεξικό τρόπο αναγνώρισης των γραμμάτων. Στο σύνολο των εκτυπωμένων επιφανειών θα χρησιμοποιούν ευανάγνωστες γραμματοσειρές, κατάλληλες χρωματικές επιλογές και αντιθέσεις ώστε χρήστες που αντιμετωπίζουν περιορισμένη έγχρωμη όραση, ηλικιωμένοι χρήστες που μπορεί να μην είναι σε θέση να δουν το χρώμα καλά, καθώς και χρήστες με αχρωματοψία, να έχουν πρόσβαση στην πληροφορία.



## 4. Η θεματική της έκθεσης του Κέντρου Πληροφόρησης

Με πρωτότυπο γραφιστικό σχεδιασμό, λιτό, σαφή και άμεσο λόγο, ελκυστικές εκθεματικές επιφάνειες, μακέτες, στατικά και δυναμικά εκθέματα, η έκθεση του Κέντρου, οργανωμένη εκ νέου στο πλαίσιο ενός σχεδιασμού βασισμένου στις σύγχρονες μουσειακές πρακτικές, στοχεύει στην ουσιαστική γνωριμία του επισκέπτη με το Εθνικό Πάρκο Λίμνης Κερκίνης, προβάλλοντας τον πλούτο, τις ιδιαιτερότητες και τις αξίες της προστατευόμενης περιοχής.

Για την εκ νέου οργάνωση του κυρίως εκθεσιακού χώρου, επιλέγεται η διαμόρφωση μίας ενιαίας εκθεματικής επιφάνειας, η οποία χρησιμοποιείται για να δημιουργήσει ένα εσωτερικό «κέλυφος» στον εκθεσιακό χώρο, περιτρέχοντας τις εσωτερικές επιφάνειες των τοίχων και διαμορφώνοντας ανοίγματα εισόδου και εξόδου στον κυρίως εκθεσιακό χώρο. Η ενιαία αυτή επιφάνεια, με δυναμικό και κατάλληλο γραφιστικό σχεδιασμό, γίνεται φορέας για τη δημιουργία ενός εντυπωσιακού σκηνογραφικού συνόλου, όπου ενσωματώνονται κείμενα, εποπτικό υλικό, κατασκευές, πραγματικά αντικείμενα και δυναμικά εκθέματα (προβολές, πολυμεσικές εφαρμογές κ.ά.), τα οποία χρησιμοποιούνται για την ανάπτυξη του περιεχομένου της έκθεσης. Με τον κυρίως εκθεσιακό χώρο συνδέεται και ο διάδρομος του Κέντρου Πληροφόρησης, ο οποίος σήμερα λειτουργεί ως απλό πέρασμα και κοσμεύεται με αφίσες του Εθνικού Πάρκου. Στον διάδρομο του κτηρίου οργανώνεται ο χώρος εισόδου του επισκέπτη στην έκθεση, φιλοξενείται μέρος της θεματικής της και τοποθετούνται, κατά περίπτωση, επιλεγμένα εκθέματα της υφιστάμενης έκθεσης, όπως τα δισδιάστατα ομοιώματα πουλιών. Η σύνδεση κυρίως εκθεσιακού χώρου και διαδρόμων επιτυγχάνεται, τόσο μουσειογραφικά και μορφολογικά, όσο και μέσω μιας εντυπωσιακής κατασκευής – εκθέματος, σχήματος Γ, η οποία αναπτύσσεται στη νοτιοδυτική γωνία του εκθεσιακού χώρου και ανοίγεται προς τον νότιο διάδρομο του κτηρίου. Η κατασκευή αυτή λειτουργεί ως έκθεμα αλλά και ως επιφάνεια για την παρουσίαση μέρους του θεματικού περιεχομένου, εξυπηρετώντας, παράλληλα, πρακτικούς σκοπούς καθώς χρησιμοποιείται για να «εξαφανίσει» την κολώνα που ορίζει τον κυρίως εκθεσιακό χώρο και οριοθετεί τους διαδρόμους του Κέντρου. Το συγκεκριμένο έκθεμα φιλοξενεί προβολή σε μεγάλες οθόνες τηλεόρασης, η οποία θα παρουσιάζει με εντυπωσιακές εικόνες την εναλλαγή του τοπίου της Κερκίνης, ανά εποχή και ανάλογα με την αυξομείωση της στάθμης της λίμνης. Σε άμεση συνάρτηση με τη συγκεκριμένη κατασκευή, σχεδόν στο κέντρο του εκθεσιακού χώρου, τοποθετείται διαδραστική μακέτα της περιοχής, η οποία θα συγκεντρώνει καίρια πληροφορία για το Εθνικό Πάρκο, λειτουργώντας ως σημείο αναφοράς ολόκληρης της έκθεσης. Αναλυτικά στοιχεία για την προτεινόμενη οργάνωση του εκθεσιακού χώρου και τα νέα εκθέματα δίδονται αναλυτικά, στις Ενότητες 5-6 που ακολουθούν.

Όσον αφορά στην οργάνωση της θεματικής, η έκθεση δομείται σε εννέα (9) άξονες, με επιμέρους θεματικές ενότητες. Η σχέση μεταξύ των αξόνων είναι τόσο ανεξάρτητη όσο και εξελικτική. Η ανεξάρτητη σχέση μεταξύ των θεματικών ενοτήτων και η απόδοση κάθε πληροφορίας με τρόπο άμεσο και ολοκληρωμένο θα παρέχει στον επισκέπτη τη δυνατότητα να αντλήσει την πληροφορία που θεωρεί χρήσιμη με βάση τις ανάγκες και τα ενδιαφέροντά του, χωρίς να χρειάζεται να περιηγηθεί στο σύνολο του εκθεσιακού χώρου ή να ανατρέχει σε προηγούμενες θεματικές ενότητες προκειμένου να ολοκληρώσει την πληροφορία που του χρειάζεται. Από την άλλη πλευρά, η έμμεσα εξελικτική σχέση μεταξύ των θεματικών ενοτήτων εξυπηρετεί την ενημερωτική και εκπαιδευτική διάσταση του Κέντρου αλλά και τις δυνατότητες που έχουν οι θεματικές αυτές ενότητες να υλοποιηθούν εκθεσιακά, με τρόπους που θα είναι συμβατοί με τους διαθέσιμους πόρους αλλά και με τις προδιαγραφές του εκθεσιακού περιεχομένου.

Ο αριθμός των θεματικών αξόνων προδιαγράφηκε από το διαθέσιμο πληροφοριακό υλικό αλλά και από τον διαθέσιμο χώρο. Συνυπολογίστηκε ο προβλεπόμενος χρόνος διάρκειας της επίσκεψης σε μία υποδομή πληροφόρησης, αφού, ως ανώτερο όριο

μέγιστης δυνατότητας επικέντρωσης της προσοχής ενός μέσου ενήλικα σε μια έκθεση θεωρούνται τα 30 λεπτά και ο μέσος χρόνος επικέντρωσης της προσοχής σε μια μεγάλη θεματική ενότητα υπολογίζεται στο 1-1,5 λεπτό.

Το περιεχόμενο των θεματικών αξόνων αφορά αδρομερώς στα ακόλουθα:

### Εισαγωγική ενότητα

#### **Λίμνη Κερκίνη. Ένας Υγρότοπος Διεθνούς Σημασίας**

Η εισαγωγική ενότητα της έκθεσης αναλαμβάνει να καθορίσει εξ αρχής με σαφήνεια τη σπουδαιότητα της λίμνης Κερκίνης, μιλώντας στον επισκέπτη για την ένταξή της στους Υγροτόπους Διεθνούς Σημασίας της Σύμβασης Ραμσάρ και στο Ευρωπαϊκό Δίκτυο Προστατευόμενων Περιοχών Natura 2000. Για τον σκοπό αυτό, χρησιμοποιεί ελκυστικά μέσα και αξιοποιεί το Δίπλωμα Ραμσάρ της Κερκίνης, αλλά και τον ανάγλυφο χάρτη της υφιστάμενης έκθεσης όπου σημειώνονται όλοι οι ελληνικοί υγρότοποι που περιλαμβάνονται στη Σύμβαση. Τα δύο εκθέματα, τα οποία εντάσσονται στην υφιστάμενη έκθεση θα υποστούν κατάλληλη επεξεργασία προκειμένου να εκσυγχρονιστούν, να εκτεθούν με τρόπο περισσότερο ελκυστικό από τον σημερινό και να συνάδουν με τη νέα φυσιογνωμία του εκθεσιακού χώρου.

Η εισαγωγική ενότητα φιλοξενείται στον διάδρομο της υποδομής, σε ειδικά διαμορφωμένες εκθεσιακές επιφάνειες, οι οποίες αναπτύσσονται σε άμεση συνάρτηση με την κεντρική θύρα εισόδου στο Κέντρο Πληροφόρησης και εκατέρωθεν της εισόδου στον κυρίως εκθεσιακό χώρο. Στον ίδιο χώρο, κοντά στην είσοδο και τα γραφεία του Κέντρου τοποθετούνται θήκες για έντυπα, πάγκος για την τοποθέτηση του έντυπου υλικού του Φορέα αλλά και ειδικά διαμορφωμένη επιφάνεια για την τοποθέτηση του «Βιβλίου Εντυπώσεων».

### 1ος θεματικός άξονας

#### **Εθνικό Πάρκο Λίμνης Κερκίνης. Ένας τόπος τεράστιας σπουδαιότητας**

Ο πρώτος θεματικός άξονας της έκθεσης αναπτύσσεται ακριβώς δεξιά της εισόδου που θα διαμορφωθεί για να εξυπηρετήσει την πρόσβαση στον κυρίως εκθεσιακό χώρο. Η θεματική του αφορά σε συνοπτική και συνολική πληροφόρηση για το Εθνικό Πάρκο που θεσμοθετήθηκε με πυρήνα τη λίμνη Κερκίνη, με σκοπό να βοηθήσει τον επισκέπτη να αντιληφθεί συνολικά την περιοχή που πραγματεύεται η έκθεση και να τον προετοιμάσει ώστε να καταφέρει να προσεγγίσει ικανοποιητικά και να κατανοήσει τα επιμέρους θέματα που πραγματεύεται εν συνεχεία η έκθεση. Προς την κατεύθυνση αυτή, η θεματική του 1ου άξονα της έκθεσης:

- Στοιχειοθετεί αδρομερώς την ταυτότητα του Εθνικού Πάρκου, με την παροχή σύντομων πληροφοριών σχετικών με τα όρια, την έκταση, τη φυσιογνωμία και τα κύρια στοιχεία που συνθέτουν το περιβάλλον της προστατευόμενης περιοχής (λίμνη Κερκίνη, ποταμός Στρυμόνας, γύρω ορεινοί όγκοι).
- Περιγράφει το καθεστώς προστασίας και κωδικοποιεί τις διεθνείς συμβάσεις και ευρωπαϊκές Οδηγίες που ισχύουν για το Εθνικό Πάρκο (Συμβάσεις Ραμσάρ, Βέρνης, Βόννης, Οδηγίες 79/409/ΕΟΚ, 92/43/ΕΟΚ, 2000/60/ΕΚ).
- Αναδεικνύει τις ιδιαιτερότητες της περιοχής που την καθιστούν έναν από τους σπουδαιότερους υγροτόπους της χώρας.
- Συσχετίζει την οικολογική σπουδαιότητα της περιοχής με την πολύπλευρη αξία και την ποικιλία αγαθών που παρέχει στον άνθρωπο και θίγει επιγραμματικά θέματα που σχετίζονται με τις πιέσεις που δέχεται η περιοχή από τις ανθρώπινες δραστηριότητες.



## 2ος θεματικός άξονας

### **Η μακραίωνη ιστορία μιας «τεχνητής» λίμνης**

Ο δεύτερος θεματικός άξονας της έκθεσης αναλαμβάνει να περιγράψει στον επισκέπτη τον τρόπο δημιουργίας της λίμνης Κερκίνης και την εξέλιξή της από την εποχή που δημιουργήθηκε για την ανάσχεση των πλημμυρικών παροχών του Στρυμόνα και την άρδευση της πεδιάδας των Σερρώνέως σήμερα που σηματοδοτεί έναν υγρότοπο διεθνούς σπουδαιότητας και την καρδιά ενός από τα Εθνικά Πάρκα της χώρας. Στην ίδια ενότητα παρέχονται ενδιαφέροντα ιστορικά στοιχεία που βοηθούν τον επισκέπτη να κατανοήσει ότι στην περιοχή όπου δημιουργήθηκε η Κερκίνη προϋπήρχαν από την αρχαιότητα μικρές λίμνες και έλη, ώστε να αντιληφθεί τη «φυσικότητα» του τεχνητού υγροτόπου. Για την απόδοση του θεματικού περιεχομένου, χρησιμοποιούνται στατικά μέσα, συνοπτικά κείμενα και πλούσιο εποπτικό υλικό (φωτογραφίες, σκίτσα, χάρτες, ιστορικά ντοκουμέντα) αλλά και ειδική προβολή σε οθόνη τηλεόρασης, με θέμα το ιστορικό κατασκευής των φραγμάτων. Ενδεικτικά, η θεματική του συγκεκριμένου άξονα:

- Παρέχει στοιχεία σχετικά με τη γεωμορφολογία και την υδρολογία της περιοχής, συσχετίζοντάς τα με τη μεγάλη υγροτοπική έκταση που προϋπήρχε πριν από τη δημιουργία της λίμνης.
- Σκιαγραφεί την ταυτότητα του ποταμού Στρυμόνα (μήκος, πορεία κ.λπ.) και συγκεντρώνει πληροφορίες σχετικές με την ιστορία του και την πορεία του στον χρόνο, συσχετίζοντας τον ποταμό με ιστορικά στοιχεία και αρχαιολογικά δεδομένα, προκειμένου να αναδείξει τη διαχρονική σπουδαιότητά του για την περιοχή.
- Αναπτύσσει τους λόγους που ώθησαν στην κατασκευή φράγματος και στη διευθέτηση της κοίτης του ποταμού.
- Περιγράφει το ιστορικό και τις εργασίες κατασκευής των δύο φραγμάτων που οδήγησαν στη δημιουργία ενός υγροτόπου πολύπλευρης αξίας.
- Κωδικοποιεί τα στοιχεία που συνθέτουν την ταυτότητα της λίμνης Κερκίνης και τον τρόπο λειτουργίας του υγροτόπου της.

## 3ος θεματικός άξονας

### **Η αυξομείωση της στάθμης. Μια εναλλαγή εποχών και εικόνων**

Έχοντας δώσει στον επισκέπτη όλη την απαραίτητη πληροφορία σχετικά με τα κύρια στοιχεία που συνθέτουν τη φυσιογνωμία του Εθνικού Πάρκου, η θεματική επιχειρεί να αναδείξει και να προβάλλει την ιδιαιτερότητα του υγροτόπου της Κερκίνης και το στοιχείο εκείνο που τον διαφοροποιεί από τους υπόλοιπους υγροτόπους, καθιστώντας τον μοναδικό. Προς την κατεύθυνση αυτή, ο συγκεκριμένος θεματικός άξονας πραγματεύεται την εποχική αυξομείωση της στάθμης της λίμνης, μετά τη λειτουργία του νέου φράγματος, το 1982. Η μεγάλη αυξομείωση της στάθμης κατά 4,5-5,0 m (από υψόμετρο 31,0-31,5 m το φθινόπωρο, σε περίπου 36 m την άνοιξη), χρησιμοποιείται για να οργανώσει έναν θεματικό άξονα που κυριαρχεί και χαρακτηρίζει τον εκθεσιακό χώρο. Ο συγκεκριμένος άξονας αναλαμβάνει να συνθέσει τις διαφορετικές εικόνες της λίμνης ανάλογα με το επίπεδο της στάθμης της, χρησιμοποιώντας κατάλληλο μουσειογραφικό και γραφιστικό σχεδιασμό, επιστρατεύοντας ειδικά εκθεσιακά μέσα και οργανώνοντας ανάλογα το θεματικό περιεχόμενό του. Για την ανάπτυξή του, αξιοποιείται η βορειοανατολική γωνία του εκθεσιακού χώρου, η οποία χωρίζεται σε δύο μέρη. Το ένα μέρος παρουσιάζει τη λειτουργία του υγροτόπου και τις εικόνες της λίμνης το φθινόπωρο και τον χειμώνα, όταν η στάθμη της Κερκίνης βρίσκεται χαμηλά, ενώ το δεύτερο μέρος πραγματεύεται την περίοδο «άνοιξη-καλοκαίρι» που η στάθμη της λίμνης βρίσκεται στα ανώτερα επίπεδά της. Τα δύο αυτά μέρη του συγκεκριμένου άξονα, λειτουργούν αντιθετικά μεταξύ τους, αντιπαραβάλλονται και διαφοροποιούνται, τόσο μουσειογραφικά και

γραφιστικά, όσο και θεματικά, προκειμένου να βοηθήσουν τον επισκέπτη να κατανοήσει τον τρόπο λειτουργίας του υγροτόπου αλλά και τον τρόπο με τον οποίο η αυξομείωση της στάθμης επηρεάζει:

- την έκταση του υγροτόπου,
- τη βλάστηση της περιοχής,
- την πανίδα και τα ενδιαίτηματα των ζώων,
- τις ανθρώπινες δραστηριότητες,
- το τοπίο της περιοχής.

Η αυξομείωση της στάθμης της λίμνης δίνει τη δυνατότητα για μια σφαιρική προσέγγιση των κύριων θεμάτων που αφορούν στο περιβάλλον της Κερκίνης, τα οποία αναπτύσσονται κατά περίπτωση στο ένα ή το άλλο μέρος του συγκεκριμένου θεματικού άξονα.

#### 4ος θεματικός άξονας

##### **Η βλάστηση του Εθνικού Πάρκου**

Ο επόμενος θεματικός άξονας πραγματεύεται τη βλάστηση και τους τύπους οικοτόπων που απαντούν στην περιοχή. Γενικά πληροφοριακά στοιχεία που αφορούν στη βλάστηση που αναπτύσσεται στους υγροτόπους συνδυάζονται με ειδικές πληροφορίες που αφορούν στο περιβάλλον της Κερκίνης, παρέχοντας στον επισκέπτη μια ολοκληρωμένη εικόνα για τον φυτικό πλούτο του Εθνικού Πάρκου, για τις ιδιαιτερότητές του, για τη σπουδαιότητά του αλλά και για τις απειλές που αντιμετωπίζει. Ιδιαίτερη έμφαση δίνεται:

- Στο παραλίμνιο δάσος, στην εξέλιξή του στον χρόνο και στη σημασία του για τα πουλιά που οργανώνουν σε αυτό τις αποικίες τους.
- Στην υδρόβια βλάστηση και στη σημασία των ταπήτων των υδρόβιων φυτών για την πανίδα (ψάρια, πουλιά κ.λπ.), με έμφαση στα λευκά και κίτρινα νούφαρα που χαρακτηρίζουν τον υγρότοπο και το τοπίο της Κερκίνης.
- Σε είδη ενδημικά και προστατευόμενα, τα οποία επιτείνουν τη σπουδαιότητα του Εθνικού Πάρκου.

Για την απόδοση του θεματικού περιεχομένου, χρησιμοποιούνται εύληπτα και συνοπτικά κείμενα, κατάλληλα γραφιστικά μέσα, πλούσιο εποπτικό υλικό, αλλά και διαδραστικά εκθέματα, όπως πολυμεσική εφαρμογή σε οθόνη αφής.

#### 5ος θεματικός άξονας

##### **Η πανίδα του Εθνικού Πάρκου**

Ο συγκεκριμένος άξονας πραγματεύεται την πανίδα στην περιοχή του Εθνικού Πάρκου παρέχοντας πληροφορίες, τόσο γενικά για τα είδη που εξαρτούν τη ζωή τους από τους υγροτόπους και για τον τρόπο με τον οποίο προσαρμόσαν τα γνωρίσματά τους προκειμένου να επιβιώσουν σε λιμναία περιβάλλοντα, όσο και ειδικές πληροφορίες για τα είδη (θηλαστικά, πουλιά, αμφίβια, ερπετά, ψάρια) που καθιστούν τον υγρότοπο της Κερκίνης ιδιαίτερης σπουδαιότητας (όπως π.χ. η βίδρα). Ο τρόπος παρουσίασης των θεμάτων θα βοηθή τον επισκέπτη να κατανοήσει τις διαφορές π.χ. μεταξύ υδρόβιων, παρυδάτιων και αρπακτικών πουλιών καθώς και τους λόγους οι οποίοι τις υπαγορεύουν αλλά και να αντλήσει χρήσιμες πληροφορίες για τα είδη της περιοχής, από τα πιο κοινά έως τα πιο σπάνια και απειλούμενα. Πιο αναλυτική όλων θα είναι η παρουσίαση της πλούσιας орnιθοπανίδας, με έμφαση:

- Στα είδη που φωλιάζουν σε μικτές αποικίες και σε σημαντικούς αριθμούς στο παραποτάμιο δάσος, όπως ο κορμοράνος, ο λευκοτσικνιάς, ο αργυροτσικνιάς, ο πορφυροτσικνιάς, ο σταχτοτσικνιάς, ο κρυπτοτσικνιάς, ο νυχτοκόρακας, η χουλιανοπούλα, η λαγγόνα, η χαλκόκοτα.

- Στα είδη που φωλιάζουν σε επιπλέουσες φωλιές στο παραποτάμιο δάσος και στους καλάμωνες, όπως το σκουφοβουτηχτάρι, το νανοβουτηχτάρι, το μαυροβουτηχτάρι, η φαλαρίδα, η νερόκοτα, ο κύκνος.
- Στα είδη που φωλιάζουν στα φύλλα από τα νούφαρα και άλλα υδρόβια φυτά, όπως το μουστακογλάρονο και το μαυρογλάρονο.
- Σε είδη ιδιαίτερου ενδιαφέροντος που αναπαράγονται στην περιοχή, όπως ο μαυροπελαργός, ο λευκοπελαργός, ο πετρίτης, ο φιδαιτός, ο κραυγαετός, ο γερακαετός.
- Σε σπάνια αρπακτικά που χρησιμοποιούν την περιοχή, όπως ο βασιλαετός, ο χρυσαετός, ο στικταετός.
- Στον αργυροπελεκάνο, για τον οποίο η Κερκίνη αποτελεί την πιο σημαντική περιοχή για τη διαχείμαση του είδους στην Ευρώπη.
- Στα νέα για την περιοχή είδη που έχουν παρατηρηθεί τα τελευταία χρόνια κατά τη μετανάστευση ή τον χειμώνα, όπως το κεφαλούδι, το φοινικόπτερο, ο νανόκυκνος και η νανόχηνα.

Για την απόδοση του θεματικού περιεχομένου χρησιμοποιούνται στατικά μέσα (κείμενα, φωτογραφικό υλικό, σκίτσα κ.λπ.), αποδομένα σε κατάλληλα επεξεργασμένες εκθεσιακές επιφάνειες, τα οποία εμπλουτίζονται με προθήκες για τη φιλοξενία πραγματικών εκθεμάτων και με ειδική στερεοσκοπική προβολή που θα αναδεικνύει τον πλούτο των πουλιών της Κερκίνης, μέσα από σκίτσα ή εντυπωσιακές φωτογραφίες.

#### 6ος θεματικός άξονας

##### **Ο άνθρωπος και η λίμνη**

Ένας ξεχωριστός θεματικός άξονας πραγματεύεται τις ανθρώπινες δραστηριότητες που αναπτύσσονται στην περιοχή του Εθνικού Πάρκου. Οι επιμέρους ενότητες προσεγγίζουν θέματα που σχετίζονται κυρίως με την αλιεία, τη γεωργία και τον πλούτο του κάμπου των Σερρών, την κτηνοτροφία κ.λπ. Ιδιαίτερη έμφαση θα δίδεται:

- Στην αλιεία, ως αφορμή για την παρουσίαση του πλούτου των ειδών (συνολικά 32 είδη) που απαντούν στη λίμνη Κερκίνη και στον ποταμό Στρυμόνα αλλά και τις μεταβολές στη σύνθεση της ιχθυοπανίδας που επήλθαν μετά τη λειτουργία του νέου φράγματος.
- Στην κτηνοτροφία με έμφαση στα βουβάλια καθώς στην περιοχή της λίμνης υπάρχει ο μεγαλύτερος αριθμός βουβαλιών στην Ελλάδα.
- Στον τουρισμό που αυξάνεται ολοένα και περισσότερο στην περιοχή.
- Στην άρδευση της ευρύτερης περιοχής της λίμνης και του κάμπου των Σερρών.

Καθώς η Κερκίνη αποτελεί πόλο έλξης αξιόλογου αριθμού επισκεπτών από την Ελλάδα και το εξωτερικό, στη διαδραστική μακέτα της έκθεσης θα περιληφθούν ενδιαφέρουσες διαδρομές, ώστε ο επισκέπτης να περιηγηθεί άνετα και ικανοποιητικά στην περιοχή του Εθνικού Πάρκου, ανάλογα με τον διαθέσιμο χρόνο και τα ενδιαφέροντά του, προκειμένου να ανακαλύψει τον πλούτο της περιοχής και να ζήσει μια συναρπαστική εμπειρία αναψυχής. Στον ίδιο θεματικό άξονα και σε συνάρτηση με τις κτηνοτροφικές δραστηριότητες των κατοίκων, δημιουργείται κατάλληλη προθήκη για τη φιλοξενία επιλεγμένων αντικειμένων της υφιστάμενης έκθεσης (π.χ. κranίο βουβαλιού).

#### 7ος θεματικός άξονας

##### **Πολιτισμός και αξιοθέατα**

Ο συγκεκριμένος θεματικός άξονας αναπτύσσεται εκτός κυρίως εκθεσιακού χώρου στον δυτικό διάδρομο του Κέντρου Πληροφόρησης και σε συνέχεια του

προηγούμενου θεματικού άξονα που πραγματεύεται τις ανθρώπινες δραστηριότητες στην περιοχή. Η εκθεματική επιφάνεια που τον συνθέτει, τόσο αυθύπαρκτη, όσο και σε συνάρτηση με τη θεματολογία της έκθεσης, συγκεντρώνει τα πλέον ενδιαφέροντα στοιχεία που αφορούν σε ιστορικούς τόπους, αρχαιολογικούς χώρους, θέσεις και μνημεία της ευρύτερης περιοχής, σε μύθους, τοπικές παραδόσεις, ήθη, έθιμα και ιδιαίτερα πολιτιστικά δρώμενα. Ο τρόπος παρουσίασης προτείνεται να είναι άμεσος και ιδιαίτερα συνοπτικός, προκειμένου ο επισκέπτης να αντλήσει γρήγορη πληροφόρηση για το πολιτιστικό περιβάλλον και τα κύρια αξιοθέατα του Εθνικού Πάρκου και της ευρύτερης περιοχής.

#### 8ος θεματικός άξονας

##### **Οι λειτουργίες και οι αξίες του υγροτόπου της Κερκίνης**

Ο συγκεκριμένος θεματικός άξονας αναπτύσσεται επίσης στον διάδρομο του Κέντρου Πληροφόρησης, εκτός κυρίως εκθεσιακού χώρου, σε ειδικά διαμορφωμένη επιφάνεια που καλύπτει μέρος του τοίχου ανάμεσα στη αίθουσα προβολών και των χώρων υγιεινής. Η θεματική του πραγματεύεται το πλήθος των λειτουργιών, αξιών και χρήσεων του υγροτόπου της Κερκίνης, αναδεικνύοντας την πολύπλευρη σπουδαιότητά του για τον άνθρωπο. Ειδικότερα, η θεματική του προβάλλει:

- Την αντιπλημμυρική προστασία που παρέχει η Κερκίνη, αφού πρόκειται για λίμνη φράγμα, που συγκρατεί τα νερά του Στρυμόνα και αποτρέπει τον κίνδυνο των καταστροφικών πλημμυρών στην πεδιάδα των Σερρών.
- Την αρδευτική αξία του υγροτόπου, καθώς παρέχει νερό για άρδευση σε μεγάλο μέρος του Νομού Σερρών.
- Την οικονομική αξία του υγροτόπου, οποίος αποτελεί πηγή ζωής για τους γεωργούς, τους κτηνοτρόφους, τους ψαράδες, ενώ με τη συνεχόμενη ανάπτυξη του τουρισμού, ευδοκιμούν νέα επαγγέλματα στην ευρύτερη περιοχή (υποδομές εστίασης, διαμονής, πώλησης τοπικών προϊόντων κ.λπ.).
- Την αξία αναψυχής, ιδιαίτερα μέσω της ορνιθοπαράτηρησης καθώς ο υγρότοπος της Κερκίνης αποτελεί από τις σημαντικότερες περιοχές στην Ευρώπη για ορνιθοπαράτηρηση .
- Την επιστημονική αξία, αφού η περιοχή αποτελεί πεδίο επιστημονικής έρευνας.
- Την εκπαιδευτική αξία, αφού ο υγρότοπος και η γύρω περιοχή προσφέρονται για περιβαλλοντική εκπαίδευση και αγωγή.
- Την αξία που έχει ο υγρότοπος της Κερκίνης σε σχέση με την αναψυχή και τον τουρισμό, ως πόλος ανάπτυξης δραστηριοτήτων ήπιας μορφής.

Εκθεσιακά, ο συγκεκριμένος θεματικός άξονας υλοποιείται με στατικά μέσα (κείμενα, φωτογραφικό και λοιπό εποπτικό υλικό). Δύναται επίσης να εμπλουτιστεί με την αξιοποίηση της μακέτας της υφιστάμενης έκθεσης με τις λειτουργίες του υγροτόπου της Κερκίνης, η οποία χρήζει συντήρησης ώστε να μπορεί να ενταχθεί οργανικά στη νέα έκθεση.

#### 9ος θεματικός άξονας

##### **Ο Φορέας Διαχείρισης και το έργο του**

Ο τελευταίος θεματικός άξονας αναπτύσσεται επίσης στον διάδρομο της υποδομής και καταλαμβάνει μέρος του τοίχου μεταξύ αίθουσας προβολών και χώρων υγιεινής όπου χωροθετείται και ο προηγούμενος θεματικός άξονας. Η θεματική του αναδεικνύει την ανάγκη προστασίας, συνετής χρήσης και ορθής διαχείρισης της περιοχής, προβάλλοντας το πολυδιάστατο έργο, το όραμα και τις δράσεις του Φορέα Διαχείρισης προς την κατεύθυνση αυτή. Εκτενείς αναφορές θα γίνονται σε διαχειριστικές δράσεις ιδιαίτερης σπουδαιότητας, όπως:

- Οι νησίδες που κατασκευάστηκαν για φώλιασμα των πελεκάνων
- Οι δράσεις που υλοποιήθηκαν για την αποκατάσταση του παραποτάμιου δάσους (περιφράξεις, φυτεύσεις κ.λπ.)

Η απόδοση της θεματικής γίνεται με τρόπο στατικό, με κείμενα και εποπτικό υλικό, ενώ στην εκθεματική επιφάνεια του συγκεκριμένου άξονα ενσωματώνονται και δυναμικά μέσα (π.χ. προβολή σε οθόνη τηλεόρασης) για την προβολή έργων, δράσεων του Φορέα και ειδήσεων σχετικών με τη λίμνη και το Εθνικό Πάρκο (εξελίξεις και αποτελέσματα έργων κ.λπ.).

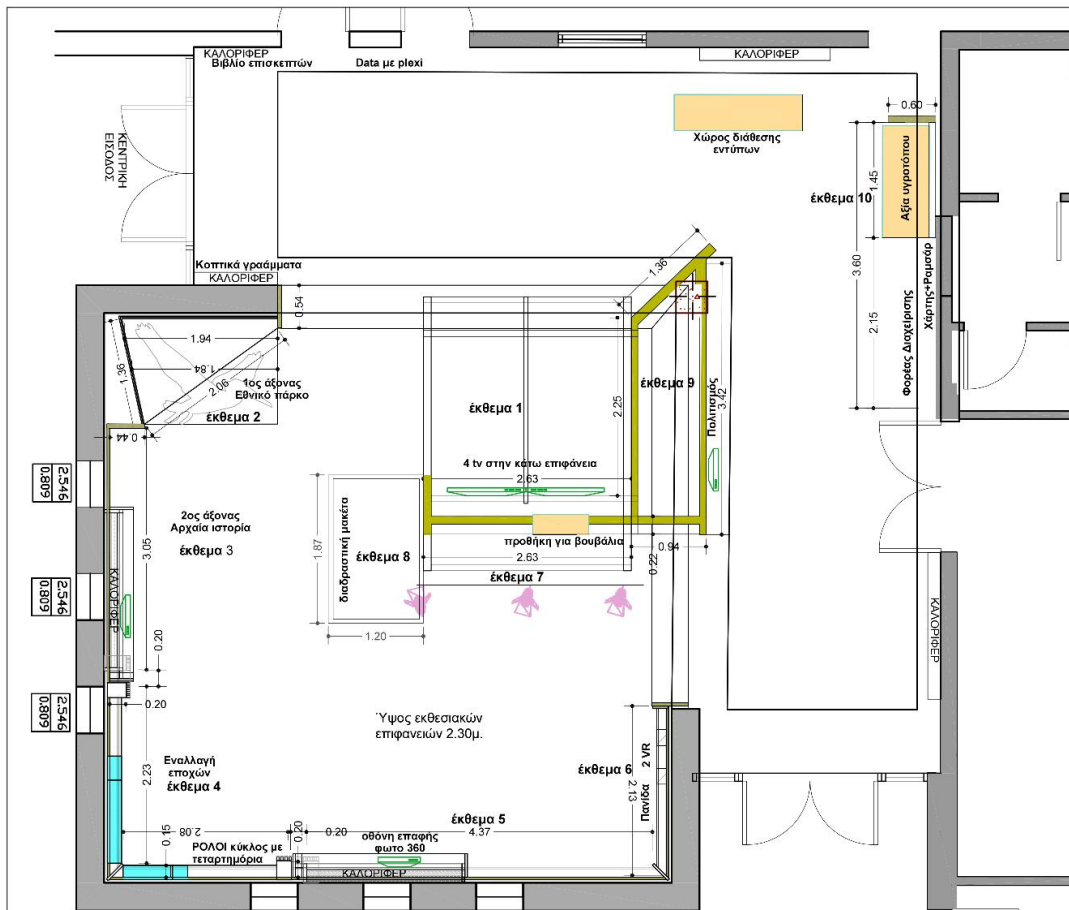
Η χωροθέτηση της εκθεματικής επιφάνειας που πραγματεύεται τα θέματα προστασίας και διαχείρισης του Εθνικού Πάρκου εξυπηρετεί διττό σκοπό. Αφενός, η θέση της σε άμεση συνάρτηση και οπτική επαφή με την αίθουσα προβολής και συναντήσεων εξασφαλίζει την προβολή του έργου του Φορέα από ειδικό κοινό που επισκέπτεται το Κέντρο Πληροφόρησης στο πλαίσιο μιας επιστημονικής συνάντησης ή ημερίδα πληροφόρησης. Αφετέρου, η χωροθέτηση της συγκεκριμένης ενότητας στον διάδρομο μέσω του οποίου ο επισκέπτης εξέρχεται από τον εκθεσιακό χώρο, προετοιμάζει στο περιβάλλον της, έχοντας ευαισθητοποιηθεί για την ανάγκη προστασίας της.

Η αναλυτική περιγραφή των μέσων που χρησιμοποιούνται για την απόδοση του θεματικού περιεχομένου κάθε άξονα της έκθεσης γίνεται στις ενότητες που ακολουθούν, όπου δίδονται οι γενικές σχεδιαστικές αρχές, στοιχεία για την προτεινόμενη οργάνωση του χώρου, καθώς και η τεχνική περιγραφή των προτεινόμενων εκθεμάτων.

Τέλος, προτείνεται η αξιοποίηση του περιβάλλοντος του Κέντρου Πληροφόρησης ως συνέχειας του κύριου εκθεσιακού εκθεσιακού χώρου, με την τοποθέτηση υπαίθριων ενημερωτικών πινακίδων με εύληπτα ενημερωτικά κείμενα και εποπτικό για τη λίμνη Κερκίνη.

## 5. Ο νέος σχεδιασμός της έκθεσης

Ο νέος σχεδιασμός της έκθεσης, θα πρέπει να αντιστοιχεί σε μια πρόταση αντάξια του μοναδικού φυσικού τοπίου της Κερκίνης, μια πρόταση σύγχρονη και λιτή, με σαφήνεια και ελκυστικότητα στη μουσειακή αφήγηση, σχεδιασμένη με τις σύγχρονες μουσειακές αντιλήψεις. Οι βασικές επιλογές του σχεδιασμού έχουν στόχο μια σχεδιαστική πρόταση ενιαία και συνεκτική, με ιδιαίτερη αισθητική ταυτότητα που ταυτόχρονα επιχειρεί να ενταχθεί και να «συνομιλήσει» με το υφιστάμενο κτήριο.



Σχέδιο 1. Κάτοψη εκθεσιακού χώρου Κέντρου Πληροφόρησης Λίμνης Κερκίνης

Η νέα εκθεσιακή εγκατάσταση εντάσσεται στον κεντρικό χώρο του αιθρίου, καθώς αποτελεί τη βέλτιστη λειτουργική επιλογή ώστε να παρακάμπτονται τα εμπόδια των θυρών και των παραθύρων του υφιστάμενου κτηρίου με τη δημιουργία ενός νέου ανεξάρτητου εκθεσιακού κελύφους, μέσα στο υφιστάμενο κτιριακό κέλυφος, με απόλυτη κατασκευαστική αυτονομία, αυτοτελές και αυτοστηριζόμενο.

Ο νέος σχεδιασμός της έκθεσης περιλαμβάνει μια εισαγωγική χωρική διαμόρφωση- εν είδη κόγχης- στην είσοδο της έκθεσης που αναλαμβάνει να μεταδώσει στον επισκέπτη με τεχνολογικά σύγχρονα μέσα, άμεσα και συμπυκνωμένα το κεντρικό μήνυμα της έκθεσης. Ακριβώς δίπλα στην κόγχη και σχεδόν στο κέντρο της έκθεσης χωροθετείται πάγκος με τη διαδραστική μακέτα της έκθεσης.

Στη συνέχεια της εισαγωγικής κατασκευής διαμορφώνεται η είσοδος στον εκθεσιακό χώρο και διαμορφώνεται η περιμετρική διαδρομή παράλληλα με την περιμετρική ανάπτυξη των εκθεματικών επιφανειών. Στο τέλος αυτών των επιφανειών διαμορφώνεται η έξοδος από τον κεντρικό χώρο προς τον διάδρομο όπου θα



αναπτυχθούν ελαφρές κατασκευές για να παραλάβουν το υπόλοιπο τμήμα της έκθεσης το οποίο, όπως προαναφέρθηκε, θα αξιοποιεί αξιόλογο μέρος από το υφιστάμενο εκθεσιακό υλικό του Κέντρου Πληροφόρησης.

Η είσοδος και η έξοδος της έκθεσης είναι συσχετισμένες και χωροθετούνται σε αντιστοιχία με τις εισόδους του κτηρίου και ιεραρχούνται σε κύρια και δευτερεύουσα, με κατάλληλο προσδιορισμό του πλάτους. Επάνω από την εισαγωγική κόγχη εκδιπλώνεται μια κεκλιμένη ψευδοροφή, φωτισμένη με εκτυπωμένη επιφάνεια.

Το περιμετρικό εκθεσιακό κέλυφος αποτελείται από τμήματα, με μεγαλύτερο ή μικρότερο πλάτος και βάθος το οποίο φέρει συνεχή ξύλινη στέψη για τον φωτισμό και την οριοθέτηση των εκθεματικών επιφανειών. Τις υποδιαιρέσεις των επιφανειών δημιουργούν κεκλιμένα διαχωριστικά στοιχεία που εντείνουν τον δυναμισμό της αρχιτεκτονικής σύνθεσης.

Τον διαχωρισμό του κεντρικού χώρου της έκθεσης από τον περιμετρικό διάδρομο αναλαμβάνει μια ένθετη κατασκευή, γύρω από την κολώνα διαμορφώνοντας συνεχείς εκθεματικές επιφάνειες. Ο νέος σχεδιασμός δίνει ιδιαίτερη βαρύτητα στη σύγχρονη τεχνολογία και τα διαδραστικά εκθέματα.

Ο διαφώτιστος διάδρομος που διανέμει τις κινήσεις και προσβάσεις στους επιμέρους γραφειακούς και βοηθητικούς χώρους και στην αίθουσα προβολών διατηρεί τον κυρίαρχο χαρακτήρα του.

## 6. Η τεχνική περιγραφή εκθεμάτων

Η νέα διαμόρφωση του εκθεσιακού χώρου του Κέντρου Πληροφόρησης Λίμνης Κερκίνης περιλαμβάνει τη δημιουργία και τοποθέτηση δέκα (10) εκθεμάτων, οι προδιαγραφές των οποίων δίνονται ακολούθως:

### Έκθεμα 1

Το Έκθεμα 1 αποτελεί την εισαγωγή στον εκθεσιακό χώρο και πραγματεύεται τον 1ο θεματικό άξονα της έκθεσης, ήτοι την εντυπωσιακή εισαγωγή στο Εθνικό Πάρκο και ειδικότερα στη λίμνη Κερκίνη. Διαμορφώνεται με τη μορφή κόγχης-υποδοχής, η οποία αναπτύσσεται σε κατακόρυφο και σε κεκλιμένο επίπεδο. Το κατακόρυφο τμήμα αποτελεί τη μία όψη μίας ξύλινης αυτοφερόμενης κατασκευής από ινοσανίδα (MDF), διαστάσεων 2.63X 2.20μ. και πάχους 35εκ. που τοποθετείται εγκάρσια στον κεντρικό χώρο και υποβαστάζει ένα σύστημα video wall με τέσσερις (4) 4 οθόνες 43" HD οι οποίες προβάλλουν συμπληρωματικά και από κοινού ένα ενιαίο θέμα διάρκειας περί το 1', σχετικό με τη λίμνη Κερκίνη και το Εθνικό Πάρκο. Το Έκθεμα 1 αποτελεί την πρώτη οπτική επαφή του επισκέπτη με την έκθεση, οπότε η συγκεκριμένη προβολή αποκτά ιδιαίτερη βαρύτητα στο να του ελκύσει το ενδιαφέρον και να τον εντυπωσιάσει. Η προβολή συνοδεύεται και υποστηρίζεται από σύστημα Η/Υ το οποίο τοποθετείται στο εσωτερικό της κατασκευής, με πρόσβαση από την πίσω όψη (Έκθεμα 7). Η ξύλινη δομή του Εκθέματος 1 αποτελεί ταυτόχρονα τη βάση στήριξης μιας αναρτημένης, κεκλιμένης κατασκευής, διαστάσεων 2.54X2.10μ. με την οποία δημιουργούν από κοινού την κόγχη και συμπληρώνουν την αίσθηση που δημιουργεί η πολλαπλή προβολή των οθονών. Η κεκλιμένη κατασκευή αποτελείται από μεταλλικό σκελετό ο οποίος στηρίζεται από τη μια πλευρά στην ξύλινη κατασκευή και από την άλλη πλευρά στη δοκό του κτηρίου. Φέρει ενιαία εκτυπωμένη επιφάνεια, φωτισμένη έμμεσα με θέμα που απηχεί την αίσθηση του μοναδικού τοπίου της λίμνης Κερκίνης. Οι προαναφερόμενες διαστάσεις ενδέχεται κατά το στάδιο της κατασκευής να έχουν αυξομείωση συν/πλην 10εκ. ανάλογα με τα κατασκευαστικά δεδομένα του χώρου που επηρεάζουν τη στήριξη της κατασκευής. Ακολούθως παρουσιάζεται ο εξοπλισμός του Εκθέματος 1:

Εξοπλισμός	Τεμάχια	Προδιαγραφές
ΣΥΣΤΗΜΑ VIDEO WALL	1	4 οθόνες LCD/LED 43 inch, Full-HD με μικρό frame 1 Controller για 4 οθόνες Βάσεις, καλώδια  1 Η/Υ με τις ακόλουθες προδιαγραφές: Microsoft Windows 10 (64-bit and 32-bit) Linux – Full OpenGL implementation, complete with NVIDIA and ARB extensions (64-bit and 32-bit) MINIMUM SYSTEM HARDWARE REQUIREMENTS Intel Core i5, i7, Xeon or later AMD Phenom or Opteron-class or later PCIe x16 Gen 3 (preferred) expansion slot 2 GB or more of system memory, 8 GB recommended 500GB SSD HARD DRIVE Blu-ray or DVD-ROM drive Internet connection (if preferred for driver installation) Κάρτα γραφικών: ME 4x 1920X1080 SOFTWARE PLAYER

Φωτισμός	1	Ταινία LED SHORTPITCH 9,6W 24V, 3000K, μήκους 10μ., φύκτρα ταινίας LED και μετασχηματιστής 24V 100W
----------	---	---

## Έκθεμα 2

Το Έκθεμα 2 πραγματεύεται τον 1ο θεματικό άξονα της έκθεσης, ήτοι αφορά στην αναλυτική παρουσίαση του Εθνικού Πάρκου. Πρόκειται για γωνιακή κατασκευή εν είδη κόγχης από γυψοσανίδα, με τέσσερις επιφάνειες. Οι δύο (2) κατακόρυφες επιφάνειες γυψοσανίδας έχουν ενδεικτικές διαστάσεις 1.62X2.30μ. και 1.26X2.30μ. Αυτές συναντώνται υπό γωνία 78<sup>0</sup> και δημιουργούν μια κόγχη, η οποία φέρει εκτύπωση. Στη βάση της κόγχης διαμορφώνεται τριγωνική βάση ύψους 30εκ., διαστάσεων 1.94X1.36X2.06μ. Στη στέψη διαμορφώνεται μια κεκλιμένη τραπεζοειδής επιφάνεια γυψοσανίδας, ενδεικτικών μέσων διαστάσεων 1.67X1.84μ. στην οποία αναρτάται το υφιστάμενο ομοίωμα του αργυροπελεκάνου (ή κάποιο άλλο στοιχείο της έκθεσης) και φέρει φωτισμό με κινητά σποτ. Η κλίση της τραπεζοειδούς επιφάνειας είναι +/- 25<sup>0</sup>. Στα όριά της η κατασκευή φέρει κατακόρυφα στοιχεία από γυψοσανίδα, τα οποία υποστηρίζουν την κεκλιμένη, τραπεζοειδή επιφάνεια διαστάσεων 44X5 και 54X5εκ. Οι προαναφερόμενες διαστάσεις ενδέχεται να έχουν αυξομείωση συν/πλην 10εκ. ανάλογα με τα κατασκευαστικά δεδομένα του χώρου που επηρεάζουν τη στήριξη της κατασκευής.

Ακολουθως παρουσιάζεται ο εξοπλισμός του Εκθέματος 2:

Εξοπλισμός	Τεμάχια	Προδιαγραφές
Φωτισμός	6-8	SPOT X_NEYTO κινητό (MOBILIS + NTOYI GU 10) LAMP LED GU 10 7,2W 575 LUMEN OSRAM

## Έκθεμα 3

Το Έκθεμα 3, αφορά στον 2ο θεματικό άξονα της έκθεσης, ήτοι στη μακραιώνη ιστορία δημιουργίας της λίμνης και αναπτύσσεται ως συνέχεια του Εκθέματος 2. Ειδικότερα, μετά τη γωνιακή κατασκευή διαμορφώνεται μια επίσης μικτής δομής κατασκευή, η οποία αποτελείται από γυψοσανίδα, μέσων διαστάσεων 3.05X2.30μ., η οποία φέρει εκτυπωμένη επιφάνεια. Στη στέψη της κατασκευής διαμορφώνεται ξύλινη δομή από ινοσανίδα (MDF), που φέρει γραμμικό φωτισμό μήκους 2.29μ. Η κατασκευή της γυψοσανίδας διαμορφώνει επίσης το κλείσιμο του παραθύρου ώστε ο φωτισμός στον εκθεσιακό χώρο να είναι ελεγχόμενος. Στα όρια της η κατασκευή του Εκθέματος 3 χρησιμοποιεί ως στήριγμα το στοιχείο από γυψοσανίδα διαστάσεων 44X5κ. του προηγούμενου εκθέματος και μια κεκλιμένη κολώνα, ξύλινη πάχους 20εκ. και ύψους 2.62μ. σε απόκλιση 7<sup>0</sup> από την κατακόρυφο. Στον χώρο αυτού του εκθέματος υπάρχει καλοριφέρ διαστάσεων 95X17X76εκ., το οποίο θα πρέπει να διατηρηθεί και να προβλεφθεί η λειτουργική και αισθητική του ένταξη στο έκθεμα. Επίσης, στο έκθεμα αυτό αναρτάται τηλεόραση 24" στην οποία προβάλλεται ταινία διάρκειας περί το 1' με εποπτικό υλικό σχετικό με τη δημιουργία της λίμνης. Οι προαναφερόμενες διαστάσεις ενδέχεται να έχουν αυξομείωση συν/πλην 10εκ. ανάλογα με τα κατασκευαστικά δεδομένα του χώρου που επηρεάζουν τη στήριξη της κατασκευής.

Ακολουθως παρουσιάζεται ο εξοπλισμός του Εκθέματος 3:

Εξοπλισμός	Τεμάχια	Προδιαγραφές
Φωτισμός	2	Σκαφάκι φθορισμού με ηλεκτρονικό μετασχηματιστή slim line diffuser 28W, μήκους 1,20 μ. και 0.90μ. LAMP T5 28W ή ταινία LED λευκή ή έγχρωμη
Τηλεόραση	1	24" HD LCD/LED με USB PLAYER και βάση στήριξης

#### Έκθεμα 4

Το Έκθεμα 4 πραγματεύεται τον 3ο θεματικό άξονα της έκθεσης, ήτοι την αυξομείωση της στάθμης της λίμνης, την εναλλαγή των εικόνων σε αυτή και των τοπίων που διαμορφώνονται. Πρόκειται για μια σύνθετη γωνιακή ξύλινη κατασκευή από ινοσανίδα (MDF), με συνολικές μέσες διαστάσεις 2.23X2.62μ. και 2.08X2.62μ. αντίστοιχα και πάχος 20εκ. Η κατασκευή αναπτύσσεται ανάμεσα σε δύο κεκλιμένες κολώνες, ξύλινες, οι οποίες έχουν απόκλιση 7° από την κατακόρυφο. Σε απόσταση 60εκ. από το δάπεδο, στη μια επιφάνεια και 90εκ. στην άλλη επιφάνεια, τοποθετούνται σε όλο το μήκος ξύλινες τραβέρσες πλάτους 15εκ. επάνω στις οποίες στηρίζονται δύο (2) φωτεινές κατασκευές από plexi glass με τραπεζοειδείς δυναμικές φόρμες. Οι φωτεινές κατασκευές φέρουν εσωτερικά φωτισμό led και έχουν τη δυνατότητα να αποσπώνται από την ξύλινη υποδομή για να συντηρούνται. Στην υπόλοιπη επιφάνεια από μελαμίνη επικολλώνται εκτυπώσεις σχετικές με το θεματικό αντικείμενο του εκθέματος και προτείνεται η ένταξη τμήματος του υφιστάμενου εκθέματος που προσομοιάζει με «ρολόι» και παρουσιάζει την ικόνα της λίμνης στις τέσσερις εποχές του έτους. Η μία φωτεινή κατασκευή έχει μέσες διαστάσεις 0.74X0.52μ. και η άλλη 1.20X0.83μ. Στη στέψη του Εκθέματος 4 τοποθετείται γραμμική, ξύλινη, κατασκευή με γραμμικό φωτισμό. Ακολουθώς παρουσιάζεται ο εξοπλισμός του Εκθέματος 4:

Εξοπλισμός	Τεμάχια	Προδιαγραφές
Φωτισμός	4	Σκαφάκι φθορισμού με ηλεκτρονικό μετασχηματιστή slim line diffuser 28W. Τα 3 τεμάχια είναι μήκους 1.50μ. και το ένα τεμάχιο μήκους 1.20μ. LAMP T5 28W, ή ταινία LED λευκή ή έγχρωμη
Φωτισμός (στην κατασκευή 0.74X0.52μ από plexi)	2	Σκαφάκι φθορισμού με ηλεκτρονικό μετασχηματιστή slim line diffuser 28W, μήκους 0.60μ. LAMP T5 28W
Φωτισμός (στην κατασκευή 1.20X0.83μ. από plexi)	3	Σκαφάκι φθορισμού με ηλεκτρονικό μετασχηματιστή slim line diffuser 28W, Ένα τεμάχιο μήκους 0.90μ. και δύο τεμάχια μήκους 1.20μ. LAMP T5 28W

#### Έκθεμα 5

Το Έκθεμα 5 αφορά στον 4ο θεματικό άξονα της έκθεσης, ήτοι στη βλάστηση και τη χλωρίδα της λίμνης. Πρόκειται για μια κατασκευή από γυψοσανίδα με συνολικές μέσες διαστάσεις 4.37X2.30μ. Στο έκθεμα εντάσσεται οθόνη αφής 24" για προβολή εποπτικού υλικού σχετικού θέματος (όπως φωτογραφίες 360°), με ενσωματωμένη τη μονάδα Η/Υ στην οθόνη. Στην πλάτη της κατασκευής προβλέπεται, η επικόλληση εκτυπωμένων επιφανειών και στη στέψη τοποθετείται γραμμική, ξύλινη, κατασκευή με γραμμικό φωτισμό. Στον χώρο αυτού του εκθέματος υπάρχει καλοριφέρ διαστάσεων 200X17X76εκ., το οποίο θα πρέπει να διατηρηθεί και να προβλεφθεί η

λειτουργική και αισθητική ένταξή του. Οι προαναφερόμενες διαστάσεις ενδέχεται να έχουν αυξομείωση συν/πλην 10εκ. ανάλογα με τα κατασκευαστικά δεδομένα του χώρου που επηρεάζουν τη στήριξη της κατασκευής.

Ακολουθως παρουσιάζεται ο εξοπλισμός του Εκθέματος 5:

Εξοπλισμός	Τεμάχια	Προδιαγραφές
Φωτισμός	2	Σκαφάκι φθορισμού με ηλεκτρονικό μετασχηματιστή slim line diffuser 28W. Το ένα τεμάχιο είναι μήκους 1.50 μ. και το άλλο τεμάχιο είναι μήκους 1.20μ. LAMP T5 28W, ή ταινία LED λευκή ή έγχρωμη
Η/Υ με οθόνη αφής 24"	1	HP 24-e002n AiO PC (Core i5 7200U/8 GB/2 TB HDD/NVIDIA 920MX2 GB)

### Έκθεμα 6

Το Έκθεμα 6 πραγματεύεται την πανίδα της λίμνης (5ος θεματικός άξονας) και αποτελεί μια ξύλινη κατασκευή από ινοσανίδα (MDF) με συνολικές διαστάσεις 2.13X2.62μ. και πλάτος 20εκ., η οποία διαμορφώνεται με κατάλληλες υποδοχές για να αναρτηθούν ειδικά γυαλιά VR στα οποία θα προβάλλεται στερεοσκοπικά κατάλληλα επεξεργασμένο εποπτικό υλικό (π.χ. φωτογραφίες ή σκίτσα πουλιών). Επιπρόσθετα, το Έκθεμα 6 φέρει εκτυπωμένες επιφάνειες και στη στέψη του τοποθετείται, αντίστοιχα, γραμμική, ξύλινη, κατασκευή με γραμμικό φωτισμό. Οι προαναφερόμενες διαστάσεις ενδέχεται να έχουν αυξομείωση συν/πλην 10εκ. ανάλογα με τα κατασκευαστικά δεδομένα του χώρου που επηρεάζουν τη στήριξη της κατασκευής.

Ακολουθως παρουσιάζεται ο εξοπλισμός του Εκθέματος 6:

Εξοπλισμός	Τεμάχια	Προδιαγραφές
Φωτισμός	2	Σκαφάκι φθορισμού με ηλεκτρονικό μετασχηματιστή slim line diffuser 28W. Η μία γραμμή είναι μήκους 1.20μ. και η άλλη γραμμή είναι μήκους 0.90μ. LAMP T5 28W, ή Ταινία LED λευκή ή έγχρωμη
VR Glasses	2	VR Glasses (boxes) με Smart Phone 5,5"-6 " HD, 8πύρηνο CPU, 16GB

### Έκθεμα 7

Το Έκθεμα 7 πραγματεύεται τον 6ο θεματικό άξονα της έκθεσης, ήτοι τις ανθρώπινες δραστηριότητες στη λίμνη. Αποτελεί την πίσω όψη της κατασκευής του Εκθέματος 1, με διαστάσεις 2.63X2.20μ και πάχους 35 εκ. από ινοσανίδα (MDF). Τμήμα της όψης αυτής είναι ένα ανοιγόμενο φύλλο για να εξασφαλίζει την πρόσβαση στο εξοπλισμό που περιλαμβάνεται στο εσωτερικό του και συμπληρώνει την εγκατάσταση του Εκθέματος 1. Ωστόσο το ξύλινο φύλλο από μελαμίνη αποτελεί και τμήμα της εκθεματικής επιφάνειας που αναπτύσσεται σε ολόκληρη την πίσω όψη και φέρει εκτύπωση. Επίσης, έχει κατάλληλες υποδοχές για να παραλάβει προθήκη από plexi glass στην οποία τοποθετούνται πραγματικά υλικά (π.χ. κέρατο ή κρανίο βουβαλιού) από την υφιστάμενη έκθεση του Κέντρου Πληροφόρησης. Το έκθεμα συμπληρώνεται με κατάλληλη υποδομή για τη στερέωση του υφιστάμενου ξύλινου ομοιώματος

βουβαλιού (εφόσον είναι τεχνικά εφικτή η αποκόληση και επανατοποθέτησή του) που αξιοποιεί την πλάγια επιφάνεια, διαστάσεων 0.94X2.20μ. του Εκθέματος 9.

Παράλληλα, ο μεταλλικός σκελετός που στηρίζει την κεκλιμένη επιφάνεια του Εκθέματος 1, δημιουργεί και μια μεταλλική υποδομή για να αναρτηθεί ειδικός φωτισμός σε ράγα. Ο φωτισμός αφορά στα Εκθέματα 7 και 8, καθώς και τον κεντρικό χώρο της έκθεσης και κυρίως της διαδραστικής μακέτας (Έκθεμα 8), παρουσιάζεται παρακάτω στο Έκθεμα 8.

### Έκθεμα 8

Το Έκθεμα 8 αφορά στη διαδραστική μακέτα παρουσίασης της λίμνης Κερκίνης και του Εθνικού Πάρκου ευρύτερα. Αποτελείται από μία διαδραστική οθόνη η οποία τοποθετείται επάνω σε ξύλινη υποδομή ή σε υποδομή με μεταλλικό σκελετό. Η εφαρμογή στη διαδραστική οθόνη αξιοποιεί κείμενα, φωτογραφικό και χαρτογραφικό υλικό για να παρουσιάσει στον επισκέπτη το Εθνικό Πάρκο και ειδικότερα τη λίμνη Κερκίνη. Στην υποδομή φιλοξενείται ο απαραίτητος για τη λειτουργία της οθόνης τεχνολογικός εξοπλισμός. Η διαδραστική οθόνη συνοδεύεται και υποστηρίζεται από σύστημα Η/Υ το οποίο τοποθετείται στο εσωτερικό της κατασκευής του Εκθέματος 1, το οποίο βρίσκεται σε επαφή με την υπόβαση της οθόνης. Οι διαστάσεις της κατασκευής κυμαίνονται από 1.80X1.10μ. έως 1.87X1.20μ. Ακολουθώντας παρουσιάζεται ο εξοπλισμός του Εκθέματος 8:

Εξοπλισμός	Τεμάχια	Προδιαγραφές
Διαδραστική οθόνη	1	75" touch screen monitor Min 10 Infrared point multi-touch 4K UHD resolution (UHD: 3840x 2160 pixels) OS supported: Windows XP/7/8/10/WinCE/Vista/Linux/Mac/Android/Chrome Dimensions: 1770x1090x150mm
Η/Υ	1	Microsoft Windows 10 (64-bit and 32-bit) Linux-Full OpenGL implementation, complete with NVIDIA and ARB extensions (64-bit and 32-bit) MINIMUM SYSTEM HARDWARE REQUIREMENTS Intel Core i5, i7, Xeon or later AMD Phenom or Opteron-class or later PCIe x16 Gen 3 (preferred) expansion slot 2 GB or more of system memory, 8 GB recommended 250GB SSD HARD DRIVE Blu-ray or DVD-ROM drive Internet connection (if preferred for driver installation) Κάρτα γραφικών με min ανάλυση 3840x2160 pixels
Φωτισμός		Μία Ράγα οροφής GB 2200 2m Ένα Τροφοδοτικό ράγας GB 11 ΤΕΡΜΑΤΙΚΟ ΡΑΓΑΣ GB 41 5-7 Σποτ TORRIS 3 CU 10 + AD 1C ράγας, LAMP LED GU 10 7,2W 575 LUMEN

### Έκθεμα 9

Το Έκθεμα 9 θεματικά είναι σύνθετο. Πραγματεύεται τον πολιτισμό και τα αξιοθέατα στην Κερκίνη και το εθνικό πάρκο ευρύτερα. Κατασκευαστικά, αποτελεί ταυτόχρονα ένα ενδιάμεσο χώρισμα, μεταξύ του κυρίως χώρου της έκθεσης και του διαδρόμου κίνησης του κτηρίου. Περιβάλλει το ελεύθερο υποσύλλωμα του χώρου και



αποτελείται στο σύνολό του από γυψοσανίδα. Δημιουργούνται τρεις επιφάνειες με αντίστοιχες διαστάσεις: 3.42X2.20μ. 1.36X2.20μ. και 2.25X2.20μ. Στην κατασκευή επικολλώνται εκτυπωμένες επιφάνειες, αναρτάται μια τηλεόραση 24" στην οποία παρουσιάζεται σχετικό εποπτικό υλικό διάρκειας περί το 1'. Ακολουθως παρουσιάζεται ο εξοπλισμός του Εκθέματος 9:

Εξοπλισμός	Τεμάχια	Προδιαγραφές
Τηλεόραση	1	24" HD LCD/LED με USB PLAYER και βάση στήριξης

### Έκθεμα 10

Το Έκθεμα 10 πραγματεύεται θεματικά αφενός τις αξίες και λειτουργίες των υγροτόπων, μέσα από τα παράδειγμα της λίμνης Κερκίνης, αφετέρου τον Φορέα Διαχείρισης και τις δράσεις του. Η κατασκευή του περιλαμβάνει (α) ένα μικρό χώροισμα, μεταξύ του διαδρόμου και των χώρων υγιεινής, το οποίο είναι ένα τοιχοπέτασμα από γυψοσανίδα διαστάσεων 0.60X0.10μ. και ύψους 2.30μ. που φέρει εκτύπωση και το δίπλωμα Ραμσάρ (β) μία πλάτη συνολικού μήκους 3.60μ. στην οποία επικολλώνται εκτυπώσεις και τοποθετείται η μακέτα παρουσίασης των λειτουργιών και αξιών των υγροτόπων από την υφιστάμενη έκθεση που φιλοξενείται στο Κέντρο Πληροφόρησης.

Επιπρόσθετα, όπως προαναφέρθηκε, στον περιβάλλοντα χώρο του Κέντρου Πληροφόρησης τοποθετούνται σε επιλεγμένες θέσεις υπαίθριες ενημερωτικές πινακίδες με εύληπτα ενημερωτικά κείμενα και εποπτικό για τη λίμνη Κερκίνη. Συνολικά τοποθετούνται δώδεκα (12) πινακίδες. Οι δύο (2) από αυτές στη γωνία της κύριας εισόδου με τον τίτλο και γενικά στοιχεία του Κέντρου Πληροφόρησης και της χρηματοδότησης του έργου, διαστάσεων 1.58X0.90μ. και 0.90X0.90μ. Οι υπόλοιπες δέκα (10) πινακίδες έχουν ενημερωτικό χαρακτήρα και διανέμονται αντίστοιχα σε 4 τεμάχια επί του κτηρίου, διαστάσεων (2)X2.00X0.90μ. και (2)X2.00X0.60μ. και σε 6 τεμάχια σε αμφίπλευρη κατασκευή, διαστάσεων (4)X2.00X0.60μ. και (2)X2.00X0.90μ. στην κύρια γωνία του κτηρίου που οδηγεί προς τη ράμπα και τη δεύτερη είσοδο του κτηρίου. Η κατασκευή τους είναι από etalbond με εκτύπωση.

Για τη δημιουργία και τοποθέτηση των νέων εκθεμάτων στον εκθεσιακό χώρο του Κέντρου Πληροφόρησης και στον περιβάλλοντα χώρο θα εργαστούν ειδικοί σε θέματα τεκμηρίωσης του γνωστικού αντικειμένου, συγγραφής και επιμέλειας κειμένων για εκθέσεις και μέσα ερμηνείας περιβάλλοντος, απόδοσης κειμένων στην αγγλική γλώσσα, δημιουργίας χαρτογραφικού υλικού, γραφιστικού σχεδιασμού εκθεματικών επιφανειών, δημιουργίας φωτογραφικού υλικού άγριας φύσης, και υλικού 360°, δημιουργίας και επεξεργασίας στερεοσκοπικού υλικού, υλικού προβολών και πολυμεσικών εφαρμογών, ειδικοί στην κατασκευή και επιμέλεια εκθεμάτων και εκθεσιακών χώρων κ.ά.

Οι εργασίες για τη δημιουργία και τοποθέτηση των εκθεμάτων, όπως αυτά περιγράφηκαν ανωτέρω, θα υλοποιηθούν σε δύο φάσεις, ως ακολούθως:

#### ΦΑΣΗ Α

- Επιστημονική τεκμηρίωση των θεματικών αξόνων και ενοτήτων της έκθεσης του Κέντρου Πληροφόρησης.
- Συγγραφή και επιμέλεια των κειμένων των εκθεματικών επιφανειών της έκθεσης και του περιβάλλοντος χώρου στην ελληνική γλώσσα.
- Συνοπτική απόδοση των κειμένων στην αγγλική γλώσσα.

- Συλλογή, αξιολόγηση και τεκμηρίωση του υφιστάμενου εποπτικού υλικού των εκθεμάτων (φωτογραφικό υλικό, κινούμενη εικόνα, χαρτογραφικό υλικό, σκίτσα) και έναρξη των εργασιών δημιουργίας νέου, με βάση τις ανάγκες των εκθεμάτων.
- Σχεδιασμός και οργάνωση των εργασιών για την υλοποίηση των πολυμεσικών εφαρμογών του Κέντρου Πληροφόρησης (ήτοι για τα Εκθέματα 8: η διαδραστική μακέτα, 5: βλάστηση και επιλεγμένα είδη φυτών και 6: επιλεγμένα είδη ζώων), σύνταξη της δομής και των κειμένων στην ελληνική και αγγλική γλώσσα, συλλογή και επεξεργασία του χαρτογραφικού υλικού για τη διαδραστική μακέτα.
- Σχεδιασμός και οργάνωση των εργασιών για τη δημιουργία του υλικού των προβολών των Εκθεμάτων 1, 3 & 9 (προβολή εισόδου, προβολή για τη μακράιωνη ιστορία της λίμνης και προβολή για την ανθρώπινη παρουσία), καθώς και σύνταξη του σεναρίου.
- Συλλογή, αξιολόγηση και τεκμηρίωση των τυχόν πραγματικών αντικειμένων και υλικών προς έκθεση.
- Σχεδιασμός και οργάνωση των εργασιών και των διαδικασιών για την υλοποίηση των εργασιών δημιουργίας και τοποθέτησης των εκθεμάτων.

*Διάρκεια:* 5 μήνες από την έναρξη των εργασιών

*Παραδοτέα:*

- α) Κείμενα των εκθεματικών επιφανειών στην ελληνική και αγγλική γλώσσα.
- β) Δομή και κείμενα (στην ελληνική και αγγλική γλώσσα) των πολυμεσικών εφαρμογών.
- γ) Σενάριο προβολών Εκθεμάτων 1, 3 και 9.
- δ) Κατάλογος των πραγματικών υλικών (αντικειμένων) προς έκθεση.

## **ΦΑΣΗ Β**

- Ολοκλήρωση των εργασιών δημιουργίας εποπτικού υλικού (φωτογραφίες, σκίτσα, χάρτες) για τις ανάγκες της έκθεσης.
- Γραφιστικός σχεδιασμός των εκθεματικών επιφανειών του Κέντρου Πληροφόρησης. Ο γραφιστικός σχεδιασμός θα υποβληθεί στην αναθέτουσα αρχή προς έγκριση κατά τη διάρκεια υλοποίησης της Φάσης. Η έγκριση θα δοθεί εγγράφως στον ανάδοχο εντός 15 ημερών.
- Παραγωγή των πολυμεσικών εφαρμογών των Εκθεμάτων 5, 6 και 8.
- Παραγωγή των προβολών των Εκθεμάτων 1, 3 και 9.
- Προμήθεια και εγκατάσταση εξοπλισμού και φωτιστικών, συνοδών υλικών και εξαρτημάτων στο Κέντρο Πληροφόρησης, σύμφωνα με τις προδιαγραφές της Έκθεσης Τεκμηρίωσης και Προδιαγραφών ή ανώτερες.
- Δημιουργία και εγκατάσταση των εκθεμάτων. Η εργασία αυτή προϋποθέτει ότι η Αναθέτουσα Αρχή θα έχει εγκρίνει με έγγραφο που θα κοινοποιήσει στον Ανάδοχο τον γραφιστικό σχεδιασμό των εκθεμάτων.
- Εικαστική επιμέλεια και έλεγχος λειτουργίας του συνόλου του Κέντρου Πληροφόρησης.

*Διάρκεια:* 5 μήνες από την ολοκλήρωση και παραλαβή των εργασιών της Φάσης Α.

*Παραδοτέα:*

- α) Γραφιστικός σχεδιασμός των εκθεματικών επιφανειών.
- β) Πολυμεσικές εφαρμογές των Εκθεμάτων 5, 6 και 8.
- γ) Προβολές για τα Εκθέματα 1, 3 και 9.
- δ) Δέκα (10) εκθέματα τοποθετημένα στον εκθεσιακό χώρο του Κέντρου Πληροφόρησης.
- ε) Υπαίθριες εκθεματικές επιφάνειες τοποθετημένες στον περιβάλλοντα χώρο του Κέντρου.

Σημειώνεται ότι τα πνευματικά δικαιώματα των εκθεμάτων του εκθεσιακού χώρου ανήκουν στον Φορέα Διαχείρισης με αναφορά στον Δημιουργό.

## 7.0 προϋπολογισμός δημιουργίας και τοποθέτησης των εκθεμάτων

Για τον εμπλουτισμό και την αναβάθμιση του εκθεσιακού χώρου του Κέντρου Πληροφόρησης Λίμνης Κερκίνης, ήτοι για τη δημιουργία και τοποθέτηση των νέων εκθεμάτων του, απαιτείται συνολικά το ποσό των 175.000 ευρώ (περιλαμβάνεται 24% ΦΠΑ). Στη συνέχεια δίνεται ανάλυση του προϋπολογισμού ανά κατηγορία κόστους (προμήθεια/υπηρεσία) και ανά φάση εργασιών:

Κόστος παροχής υπηρεσιών	21 ανθρωπομήνες για τις εργασίες της Α΄ Φάσης: 52.500 ευρώ	120.000
	27 ανθρωπομήνες για τις εργασίες της Β΄ Φάσης: 67.500 ευρώ	
Κόστος προμηθειών	Φωτισμός: 4.500 ευρώ	21.129,03
	Οθόνες, Η/Υ, γυαλιά VR και λοιπός εξοπλισμός: 16.629,03 ευρώ	
ΣΥΝΟΛΟ		141.129,03
ΦΠΑ (24%)		33.870,97
<b>ΓΕΝΙΚΟ ΣΥΝΟΛΟ</b>		<b>175.000</b>

Ανάλυση ανά φάση	Κόστος
Εργασίες Α΄ Φάσης: τεκμηρίωση και προεργασία εκθεμάτων	52.500
Εργασίες Β΄ Φάσης: δημιουργία και τοποθέτηση εκθεμάτων	88.629,03
ΣΥΝΟΛΟ	141.129,03
ΦΠΑ (24%)	33.870,97
<b>ΓΕΝΙΚΟ ΣΥΝΟΛΟ</b>	<b>175.000</b>

Το κόστος παροχής υπηρεσιών αναλύεται ως ακολούθως:

Υπηρεσίες	Ανθρωπομήνες	Κόστος*
Τεκμηρίωση του γνωστικού αντικειμένου	2	5.000
Συγγραφή και επιμέλεια των κειμένων των εκθεματικών επιφανειών, των οπτικοακουστικών μέσων και των πολυμεσικών εφαρμογών	5	12.500
Απόδοση και επιμέλεια των κειμένων στην αγγλική γλώσσα	1	2.500
Δημιουργία χαρτογραφικού υλικού κατάλληλου για την έκθεση	2	5.000

Συλλογή και τεκμηρίωση υφιστάμενου εποπτικού υλικού	2	5.000
Δημιουργία/απόκτηση νέου εποπτικού υλικού π.χ. σχέδια, αρχειακό υλικό, φωτογραφίες 360°	3	7.500
Συλλογή, επεξεργασία και τεκμηρίωση πραγματικών υλικών	1	2.500
Οργάνωση δομής και συγγραφή σεναρίων οπτικοακουστικού υλικού και πολυμεσικών εφαρμογών	3,5	8.750
Δημιουργίας και επεξεργασίας στερεοσκοπικού υλικού	1	2.500
Δημιουργία πολυμεσικών εφαρμογών και υλικού προβολής	4	10.000
Γραφιστικός σχεδιασμός εκθεματικών επιφανειών	4	10.000
Δημιουργία και τοποθέτηση εκθεμάτων εντός και εκτός του εκθεσιακού χώρου	17	42.500
Συντονισμός εργασιών - Επιμέλεια εκθεμάτων, εκθεσιακού χώρου και υπαίθριων εκθεματικών επιφανειών	2,5	6.250
<b>ΣΥΝΟΛΟ</b>	<b>48</b>	<b>120.000</b>
ΦΠΑ (24%)		28.800
<b>ΓΕΝΙΚΟ ΣΥΝΟΛΟ</b>		<b>148.800</b>

\* Το μέσο κόστος του ανθρωπομήνα εκτιμάται σε 2.500 ευρώ.

# ΠΑΡΑΡΤΗΜΑ

## Κάτοψη διαμόρφωση του εκθεσιακού χώρου του Κέντρου Πληροφόρησης

